



Sylt

Glücksburg

Ulsnis

Amrum

Langholz

ADS-Schullandheim

Sydet Rantum

gefördert durch:



Kooperationspartner:



VEREIN
JORDSAND

Partner

Nationalpark
Wattenmeer



**ADS-Schullandheim
Sylt / Rantum**

Verwaltungsleitung: Kirsten Schmale
Pädagogische Leitung: Hanna Radke

Am Torbogen 7
25980 Sylt / Rantum

Telefon 04651 . 926-0 · Fax 926-108
info@ads-sylt.de

www.ads-sylt.de

**ADS-Grenzfriedensbund e.V.
Geschäftsstelle**

Ansprechpartnerin: Kim Hergenröder

Marienkirchhof 6
24937 Flensburg

Telefon 0461 . 8693-19
Telefax 0461 . 8693-20
khergenroeder@ads-flensburg.de

www.ads-flensburg.de

Stand: 01.2021.

Die Handbücher vergangener Jahre verlieren mit der Herausgabe des jeweils aktuellen Handbuches ihre Gültigkeit

Wo finde ich was?

1	Allgemeines	
	Vorwort	4
	Unsere Schullandheimarbeit	5
	Das Konzept des ADS-Schullandheimes in Rantum	6
	Hausbeschreibung	7
	Raumpläne	8
	Vorbereitung des Aufenthaltes	9
2	Aufenthalt	
	An- und Abreise, Tagesablauf	10
	Verpflegung	13
	Kosten und Abrechnung	14
3	Angebote und Aktivitäten	
	Angebote am und im Haus	15
	Pädagogische Projekte des Schullandheims	17
	Angebote auf der Insel	21
4	Der Träger	
	Der ADS-Grenzfriedensbund e.V.	26
	Unsere anderen Schullandheime	28
5	Vordrucke, Erklärungen und Listen	
	Checkliste Klassenfahrt	30
	Packliste	31
	Packliste-Lehrkräfte	32
	Erklärung des Erziehungsberechtigten	33
	Teilnehmerlisten Schulklassen	35
	Teilnehmerlisten Feriengruppen	37
	Teilnehmerlisten Wochenendgruppen	39
	Planungsliste Aktivitäten	41
	Badeordnung	42
	Planung Weck- & Abendradio	43
	Zimmerpläne	44
	Wichtige Telefonnummern	46



Vorwort

Liebe Gäste, herzlich willkommen im ADS-Schullandheim in Rantum.

Unser Haus liegt mitten in der Natur zwischen Wattenmeer und Badestrand und bietet mit einem großen Außengelände viel Freiraum für Aktivitäten.

Es ist unser Bestreben, Ihnen den Aufenthalt bei uns so angenehm wie möglich zu machen. Gerne unterstützen wir Sie deshalb bei der Planung sowie Durchführung Ihrer Klassenfahrt. Bei Fragen vorab erreichen Sie uns telefonisch und per E-Mail.

Dieses Handbuch bietet Ihnen eine Planungshilfe für die Vorbereitung Ihrer Klassenfahrt und enthält hilfreiche Vordrucke für die Buchung Ihrer Programmpunkte.

Wir empfehlen eine Klassenfahrt mit viel Zeit zum Erleben, Kennenlernen, Entdecken und mit Aktivitäten, die sich an den Bedürfnissen der Kinder orientieren.

Wählen Sie aus unserem Angebot gezielt die für Ihre Klasse passenden Programmpunkte aus und planen für jeden Tag nur eine größere Aktion ein, um auch Zeit für spontane Ideen oder zum Spielen am Strand zu haben.

Wir freuen uns auf Sie und Ihre Schüler*innen!
Ihr Schullandheim-Team in Rantum

Unsere Schullandheimarbeit

Der **ADS-Grenzfriedensbund e.V.** arbeitet in vielen verschiedenen sozialen und sozialpädagogischen Aufgabenfeldern. Unter anderem ist er auch Träger von fünf Schullandheimen in Schleswig-Holstein. Mit diesen Einrichtungen verfolgen wir das Ziel, die Bildung und Erziehung von Kindern und Jugendlichen zu fördern und die Arbeit der Schule zu ergänzen.

Bildungsarbeit wird, gerade vor dem Hintergrund der PISA-Ergebnisse, seit einigen Jahren in der Öffentlichkeit heftig diskutiert. Bildung muss sowohl im Hinblick auf ihre Bedeutung für Qualifikationen für die Arbeitsmärkte der Zukunft als auch im Hinblick auf ihre grundlegende Bedeutung für die Qualifizierung der Generationen für Demokratie, Gemeinwesen und Kultur der Zukunft gesehen und bestimmt werden.

Ihr Stellenwert ist größer geworden und entscheidet mehr und anders als früher über Lebenszugänge und Teilhabechancen junger Menschen an einer komplexen, zukunftsorientierten Gesellschaft.

Durch die Bereitstellung umfassender schulischer und außerschulischer Bildungsangebote und -möglichkeiten für alle jungen Menschen muss die Gesellschaft ihren Teil des Generationenvertrages erfüllen und Tendenzen gesellschaftlicher Spaltung entgegenarbeiten.

Die Schullandheime als ergänzende Bildungsstandorte bieten hierfür hervorragende Voraussetzungen. Schullandheime sind unverzichtbare Lernorte für Lehrende und Lernende aller Schulformen und Schulstufen, weil durch den mehrtägigen Aufenthalt und die Möglichkeit der Durchführung unterschiedlichster Projekte viele

Unterrichtsinhalte begreifbarer werden. Hier werden Selbstständigkeit, Verantwortungsbewusstsein, Erlebnisfähigkeit und insbesondere Sozialkompetenz gefördert und gefordert. In der täglichen Gemeinschaft mit der Gruppe werden Sensibilität, Hilfsbereitschaft, Kooperationsfähigkeit und Toleranz entwickelt, die Bewältigung von Krisen, die Integration und ein Werteverständnis gelernt.

Um diese Ziele zu erreichen, werden unsere Schullandheime von kompetenten Heimleitern und -leiterinnen (teilweise Lehrkräfte) geleitet, die, auch immer wieder von speziellen zusätzlichen Honorarkräften unterstützt, die Gäste unserer Häuser in organisatorischen und pädagogischen Bereichen begleiten.

Der ADS-Grenzfriedensbund unterhält sechs Schullandheime in unterschiedlicher Größe. Da alle diese Häuser in exponierter Naturlandschaft und in unmittelbarer Nähe der Meere liegen, bieten sie zusammen mit dem Konzept unserer Schullandheimarbeit optimale Bedingungen für eine ganz besondere Klassenfahrt. Aber auch für Familienfreizeiten sind die Häuser sehr geeignet. Gemeinsame Erlebnisse, Abenteuer, Entdeckungen in der Natur, Ruhe und Erholung sind hier zu finden, ebenso Bildungsangebote und Seminare.

Als Besonderheit kann angesehen werden, dass wir in Zusammenarbeit mit dem Institut für Qualitätsentwicklung an Schulen in Schleswig-Holstein (IQSH) Vorbereitungsveranstaltungen durchführen, auf der alle Lehrkräfte gemeinsam mit der Heimleitung und an der Schullandheimarbeit interessierten Kollegen auf ihre Klassenfahrt vorbereitet werden.



Das Konzept des ADS-Schullandheimes Sylt

Ein Schullandheimaufenthalt unterstützt als außerschulischer Lernort die Lehrkräfte bei der Umsetzung des Bildungsauftrags der Schule. Dieser beinhaltet die Forderung, Schüler zu befähigen, die globalen Probleme der Gegenwart und Zukunft zu erkennen und zu bewerten.

Schule und Lehrkräfte stehen vor der Aufgabe, ihre Schüler*innen auf ein Leben in einer Welt vorzubereiten, die man in weiten Teilen noch nicht kennt. Dies umfasst den Erwerb von Kompetenzen zur Lösung von unbekanntem Problemen, zum Beantworten von Fragen, die noch nicht gestellt sind.

Auf dieser Grundlage ist das Schullandheim ein idealer Ort, um ganzheitliches Lernen zu fördern. Der Begriff der **Bildung zur nachhaltigen Entwicklung** fordert das Lernen mit Kopf (kognitive Kompetenz), Herz (normative Kompetenz) und Hand (Handlungskompetenz).

Der Aufenthalt im Schullandheim unterstützt den Erwerb dieser Kompetenzen in hohem Maße, da er vor Ort die Probleme der Umwelt darstellen kann, die Schüler*innen an Lösungsideen und Prozesse heranführt und durch die Stärkung der Klassengemeinschaft Teamfähigkeit und Gruppenprozesse unterstützt, was im Fachunterricht der heimischen Schule meist in dieser Intensität nicht möglich ist.

Im Schullandheim greifen alle Inhalte der Bildung ineinander, ergänzen und verstärken sich.

Schüler*innen gehen mit größerer Weitsicht mit der Natur und den Ressourcen um, erkennen Zusammenhänge zwischen Ökonomie, Ökologie und Sozialgefüge.

Es wird von ihnen ein hohes Maß an Selbstorganisation und Gemeinsinn gefordert, ebenso wie das Überdenken der eigenen Bedürfnisse und des Lebensstils.

In der vielfältigen Auseinandersetzung mit der Problematik in den unterschiedlichen Projekten und Angeboten liegt die Möglichkeit, mehr über die Zusammenhänge zwischen Natur und menschlichem Lebensraum zu erfahren und so eine nachhaltige Entwicklung zu begünstigen.

Dabei stützt sich die ADS im Rahmen ihrer Mitgliedschaft im **Verband Deutscher Schullandheime e. V.** besonders auf deren „Leitlinien zur Schullandheimarbeit“.



Unser Haus

Unser Schullandheim teilt sich in die zwei unterschiedlichen Wohnbereiche „Nordsee“ und „Wattenmeer“ auf. Der Wohnbereich „Nordsee“ besitzt die Einrichtung eines klassischen Schullandheimes. WC- & Waschräume befinden sich auf den jeweiligen Fluren, Gemeinschaftsduschen im Keller.

Der Wohnbereich „Wattenmeer“ ist komfortabler ausgestattet, hier verfügen alle Zimmer über ein eigenes Badezimmer. In beiden Wohnbereichen gibt es für Klassen bzw. Gruppen Tagesräume, sowie gesonderte Lehrer- & Betreuerschlafräume.

Zentral zugänglich zwischen beiden Wohnbereichen liegt das Lehrerzentrum. Es bietet Aufenthalts- und Besprechungszimmer, PC-Arbeitsplatz, Telefon, Teeküche; Ball-, Spiele- und Bücherausleihe; sowie vielfältiges Informationsmaterial.

Im Hauptgebäude befinden sich die Speisesäle, das Verwaltungsbüro, der Kiosk, diverse Freizeit-Tages- & Seminarräume, die Kegelbahn, die Turnhalle, die Watt- und Syltwerkstatt, sowie das moderne Tonstudio. Zur Nutzung stehen folgende Musikinstrumente bereit: Klavier, E-Piano, Gitarre, Tamburin, Percussion, E-Gitarre.

Alle Häuser und die Speiseräume sind von außen für Rollstuhlfahrer*innen über Rampen zu erreichen und im Erdgeschoß „Nordsee“ sowie „Wattenmeer“ befinden sich behindertengerechte Bäder, das Haus „Wattenmeer“ verfügt darüber hinaus über einen Fahrstuhl.

Unser Schullandheim bietet vielfältige Möglichkeiten für Gruppenaktivitäten.

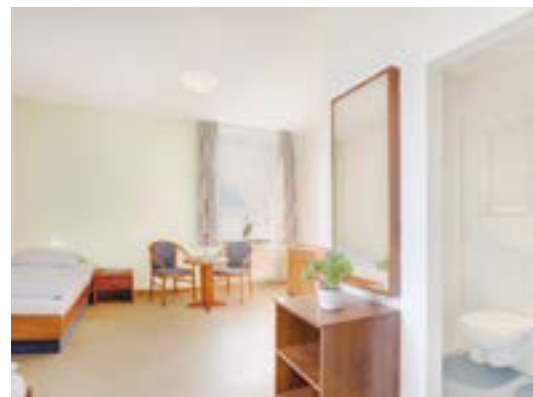
Auf dem Gelände befinden sich ein Bolzplatz und ein Fußballfeld, ein Basketballfeld, ein Sandplatz (geeignet für Volleyball oder andere Spiele), ein Spielplatz mit Rutsche, Schaukel, zwei Outdoor-Tischtennisplatten und der Balanceparcour „Der Boden ist Lava“.

Im Gebäude können zwei Kegelbahnen, eine kleine Sporthalle, Tischtennisplatten, Billiard und Kicker genutzt werden. Darüber hinaus bieten wir diverse Seminarräume mit Medienausstattung für Filmabende oder Projektarbeit an.

Einmal wöchentlich (Mittwoch) kann durch die Lehrkräfte ein «Bunter Abend» veranstaltet werden.

Die besondere Lage des Hauses zwischen Nordseesandstrand und Wattenmeer, beide in wenigen Minuten fußläufig zu erreichen, lässt keine Langeweile aufkommen. Im Eingangsbereich „Haus Nordsee“ warten stabile Strandschaukeln auf ihren Einsatz am Strand.

Im hauseigenen Kiosk, der von der Ansichtskarte über die Zahnbürste bis Kinderschokolade, Kekse, Eis und diversen Getränken alles anbietet, können die Kinder ihr ganz eigenes Einkaufserlebnis zu moderaten Preisen genießen.



LAGEPLAN

NORDSEE

WATTENMEER

1. Haupteingang

Büro Verwaltungsleitung
Verwaltungsbüro: Anreise & Abrechnung

2. Kiosk & Kegelbahn

Trinken, Naschen, Postkarten – und Kegeln

3. Speisesäle & Küche

Übungsraum, Bühnenraum, Turnzimmer

4. Wohnbereich „Nordsee“

Zimmerbereich 100+200+300, Tischtennis, Tischkicker

5. Wohnbereich „Wattenmeer“

Zimmerbereich 400

6. Wohnbereich „Wattenmeer“

Zimmerbereich 500+600+700, Tischtennis, Kicker, Billard

7. Lehrzentrum

Konferenzzimmer, Kaffee- & Teeküche, PC & Drucker

8. Büro der Pädagogischen Leitung

Termine, Ball- & Spielzeugabgabe

9. Tonstudio

Aufnahme & Livesendung des Schullandheimrads

10. Seminarbereich 1 & Bunter Abend

Raum 1, 2, 3: Beamer, TV-/DVD-/Seminartechnik

11. Seminarbereich 2 & Bunter Abend

Raum 10, 11, 12: Beamer & TV-/DVD-/Seminartechnik

12. Seminarbereich 3

Raum 6, 7, 8: Beamer & TV-/DVD-/Seminartechnik

13. Turnhalle

Wenn es ausnahmsweise mal kurz regnen sollte...

14. Spielplatz

Schaukeln, Sandvolleyball, Tischtennis

15. Pädagogische Werkstätten

Wartwerkstatt, Strykerwerkstatt, Bernströmschleifen, Vogelwerkstatt

16. Bolzplatz

Fußball, Völkerball, Laufen

17. Turnierplatz

Fußball, Völkerball, Laufen

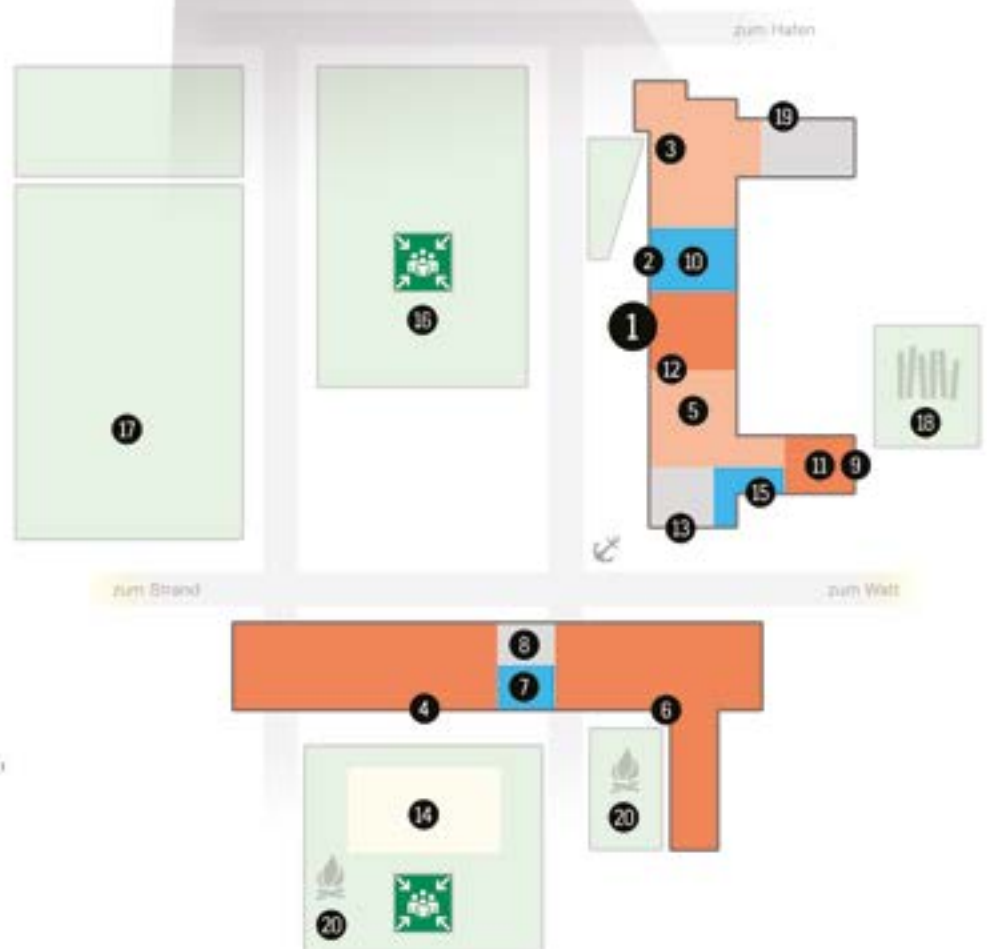
18. Kletterparkour „Der Boden ist Lava“

Klettern auf eigene Gefahr, betreten der Lava verboten...

19. Grillraum

Hier Abholung des Grillhelferwagens (inkl. Grillgut, Grillkohle, Anzündern, etc.)

20. Grill- bzw. Lagerfeuerplätze



Vorbereitung des Aufenthaltes

Seit vielen Jahren bietet das **IQSH** eine Lehrerinformationsveranstaltung zur Vorbereitung und Planung von Schullandheimaufenthalten an. Dort wird Ihnen die Möglichkeit geboten, das Schullandheim und die Heimleiterin kennen zu lernen, Absprachen für den Aufenthalt zu treffen, Unternehmungen oder Projekte zu planen und Arbeits- und Informationsmaterial zu erhalten.

In Kleingruppen, die von Kursleiter*innen betreut werden, finden Sie genügend Zeit, noch offene Fragen und Wünsche anzusprechen. Ebenso erhalten Sie die Möglichkeit, Ihren Schullandheimaufenthalt schon im Detail zu planen.

Eine Einladung zu dieser Veranstaltung erhalten Sie bei einer Buchung automatisch einige Wochen vor Fahrtbeginn über unsere Geschäftsstelle in Flensburg. Interessierte Gäste sind ebenfalls auch herzlich eingeladen teilzunehmen.

ADS-Grenzfriedensbund e.V.

Schullandheimverwaltung: Kim Hergenröder

Marienkirchhof 6

24937 Flensburg

Tel. 0461-8693-19

Fax 0461-8693-20

khergenroeder@ads-flensburg.de

Zu treffende Vorbereitungen

Auf Seite 35 finden Sie die Anmeldeformulare (sowie auf ads-sylt.de als PDF und als Online-Anmeldeformular), welches für die Vorbereitung Ihres Aufenthaltes benötigt wird. Wir bitten Sie, uns das Anmeldeformular **spätestens 2 Monate vor ihrer Anreise** zuzusenden! Die gemeldeten Zahlen sind verbindlich für die Endabrechnung.

Ca. 1 Woche vor Anreise wird jede Schulklasse über die Zimmerbelegungspläne schriftlich informiert.

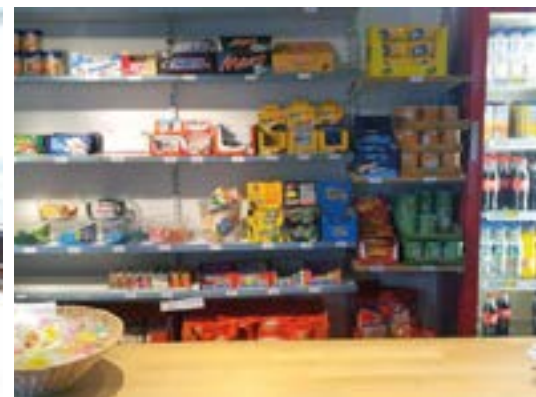
Planen Sie gemeinsam mit Ihrer Gruppe/Klasse, was während des Aufenthaltes unternommen werden soll und kreuzen Sie Ihre Programmwünsche an. Weniger ist mehr!

Bitte verzichten Sie bei der Planung darauf, Termine im Vorwege eigenständig zu reservieren. Sie erschweren damit den Handlungsspielraum der Gesamtplanung durch die Pädagogische Leitung. Mit Ihren Programmwünschen werden wir eine Wochenplanung erstellen, die Ihnen einen erlebnisreichen Aufenthalt gewährt mit genügend Freiraum für eine eigene Gestaltung.

Wir gehen davon aus, dass pro Gruppe/Schulklasse höchstens zwei Begleiter/Lehrkräfte ins Schullandheim fahren. Sollten mehr Personen mitfahren, ist eine Einzelzimmerbelegung in der Regel nicht mehr möglich.

Änderungen der eingereichten Teilnehmerzahl müssen uns **schriftlich** mitgeteilt werden!

Wir bitten die Vertragsbedingungen bezüglich der Ausfallgebühr zu beachten.





An- und Abreise

ANREISE

Die Anreise nach Sylt ist trotz Ebbe und Flut einfach: Die Züge fahren auf einem Damm durchs Watt bis auf die Insel. Es ist ratsam, Sonderangebote wie Gruppentickets, das Schleswig-Holstein-Ticket oder den Schleswig-Holstein-Tarif zu prüfen. Platzreservierungen müssen frühzeitig erfolgen.

Lösen Sie bitte die Fahrkarte bis Westerland und teilen Sie uns Ihre genauen An- und Abreisezeiten in Westerland auf dem Anmeldeformular (siehe Seite 35) mit.

Die Pädagogische Leitung organisiert einen Bustransfer zwischen dem ZOB in Westerland, der unmittelbar an den Bahnhofsbereich anschließt, und unserem Schullandheim. Das Gleiche gilt für die Abreise. Auf diese Weise brauchen Sie sich um nichts zu kümmern. Alternativ können Sie mit Ihrer Klasse mit dem Schiff entweder ab/an Nordstrand-Strucklahnungshörn bis Hörnum-Sylt oder von Havneby auf Rømø nach List auf Sylt an- und abreisen.

Wir organisieren dann auch von hier den Bustransfer zu uns ins Schullandheim.

Alle Klassen, die bis 13:30 Uhr im Schullandheim ankommen, erhalten ein Mittagessen.

Für Klassen, die später anreisen, ist die erste Mahlzeit das Abendessen.

Die Pädagogische Leitung begrüßt die anreisenden Gruppen, zeigt Ihnen die Zimmer und erläutert erste Orientierungspunkte.

Am Tag der Anreise treffen sich die Pädagogische Leitung und jeweils eine Lehrkraft pro Klasse im Lehrerzentrum zu einem Kennenlernen und zur Klärung eventuell noch offener Fragen.

Eine Begrüßungsmappe mit allen aufenthaltsbezogenen Informationen sowie eine Balltasche (Fußball, Neoprenball, Wikinger-Schach, Boccia u.v.m.) liegen jeweils für Sie bereit.



ABREISE

Die Abreise wird von uns organisiert. Jede Klassenlehrkraft bzw. Gruppenleitung erhält eine Terminliste mit Zeiten für Frühstück, Zimmerabnahme, Abrechnung und Busabfahrtszeit.

Bitte haben Sie Verständnis, dass bei dem großen organisatorischen Umfang hierbei die Zeiten genau eingehalten werden müssen.

Grundsätzlich empfehlen wir eine Abreise zwischen 8 und 11 Uhr. Natürlich ist auch eine Abreise zu einem früheren oder späteren Zeitpunkt möglich.

Die Zimmer müssen am Abreisetag spätestens um 10 Uhr geräumt sein, damit die Reinigung der Zimmer erfolgen kann.

Selbstverständlich ist es danach möglich, auf dem Gelände zu verbleiben. Es gibt auch die Option, am Vormittag noch eine Veranstaltung durchzuführen.

Wir erwarten von den Schüler*innen, dass die Zimmer besenrein und aufgeräumt übergeben werden. Hierzu gehört auch das Entsanden der Matratzen. Die gereinigten Zimmer werden einem unserer Mitarbeiter zum vereinbarten Zeitpunkt übergeben.



Der Tagesablauf

Um Ihnen einen möglichst reibungslosen Aufenthalt zu ermöglichen, haben wir bestimmte Fixpunkte in den Tagesablauf integriert:

Wecken

Geweckt wird i.d.R. um 7 Uhr durch das Schullandheim-Weckradio. Dieses ca. 30-minütige Programm wird, technisch begleitet durch einen unserer Mitarbeiter, von 4 bis 6 Kindern bzw. Jugendlichen einer Gruppe selbst moderiert und live in alle Zimmer übertragen.

Mehr zu Anmeldung & Vorbereitung des Weckradios auf Seite 43.

Frühstück/Mittagessen/Abendessen

Da unser Haus sehr viele Gäste aufnehmen kann, werden die Mahlzeiten in der Regel in zwei Schichten (früh/spät) eingenommen. Die Einteilung erfolgt durch die Verwaltung.

Sollte eine Rückkehr ins Schullandheim zur Einnahme des Mittagessens aus zeitlichen Gründen nicht möglich sein, bestellen Sie bitte am Vorabend ein Lunchpaket für Ihre Gruppe direkt in Absprache mit dem Küchenchef.

Dieses Lunchpaket stellen die Schüler*innen morgens am Frühstücksbüfett unter Anweisung des Küchenpersonals selbst zusammen.

Tagesprogramm

Täglich, meist zwischen 8 und 9 Uhr, haben Sie die Möglichkeit, mit der Heimleitung Absprachen bezüglich gemeinsamer Unternehmungen, Fahrten und Raumnutzung für den laufenden Tag zu treffen.

Die Pädagogische Leitung und die Verwaltungsleitung wird Ihnen auch sonst mit Rat und Tat zur Seite stehen, sowohl bei organisatorischen als auch bei pädagogischen Problemen.

Anschließend beginnt der Tag mit gebuchten Terminen oder eigenständig geplanten Unternehmungen.

Hausruhe

Die Hausruhe umfasst den Zeitraum von 21–7 Uhr.

Das Wort „Ruhe“ bedeutet aus unserer Sicht nicht „Betruhe“. Denjenigen, die ausruhen müssen oder möchten, sollte die Ruhe im Haus und auf den Fluren aber gegeben werden.

Ihnen stehen alle Betätigungsmöglichkeiten innerhalb und außerhalb des Heimes offen, solange die Hausruhe gewahrt bleibt.

Die Verpflegung

Im Rahmen der Richtlinien der ADS Schullandheimarbeit wird für unsere Gäste eine hochwertige Vollverpflegung angeboten.

Wir verarbeiten regional und saisonal frische Produkte auf traditionelle handwerkliche Weise. Unserem Qualitätsanspruch entsprechend werden alle angebotenen Salate täglich frisch und ohne Verwendung von Konservierungsstoffen sowie Geschmacksverstärkern von uns zubereitet.

Auch bei Suppen und Saucen sowie kalten und warmen Speisen werden keine künstlichen Aromen und Lebensmittelzusätze verwendet.

Wir bieten im Wechsel vegetarische, Fisch- und Fleischgerichte an, das Mittagessen wird durch frischen Salat und eine Nachspeise begleitet.

Zu den Mahlzeiten wird saisonales, frisches Obst angeboten.

Frühstück und Abendessen werden in Büffetform angeboten, beides in reichhaltiger Auswahl.

Zum Abendbüffet wird oftmals noch eine warme Speise gereicht.

Die Mittagsmahlzeit wird am Tisch serviert. Das Nachholen am Büffet oder am Ausgabebetresen ist jeder Zeit während der Mahlzeiten möglich.

Gäste, die auf Grund von Allergien, Lebensmittelunverträglichkeiten oder aus religiösen oder ethnischen Gründen spezielle Verpflegung in Anspruch nehmen müssen, können in Absprache mit dem Küchenteam die Speisen am Ausgabebetresen entgegen nehmen, wenn uns dies rechtzeitig durch das Anmeldeformular mitgeteilt wurde (siehe Seite 35.)



Das gemeinschaftliche Einnehmen der Mahlzeiten unter Beachtung der Tischregeln ist für viele Kinder ein neues Erlebnis und sollte von den Lehrkräften / Gruppenleitern aufmerksam begleitet werden.

Nach der Mahlzeit ist von den Kindern der Tisch für die nächste Gruppe neu einzudecken.



Kosten und Abrechnung

Abrechnung:

1.) Am Abreisetag erhalten Sie eine **Abrechnung Ihrer Aktivitäten während der Belegungszeit**, die Sie bitte per EC-Karte oder bar bezahlen. Für Ihr Geld steht im Verwaltungsbüro ein Tresor zur Verfügung. Alternativ gibt es in Westerland einen Geldautomaten.

Eine Aufstellung aller Aktivitäten und deren Einzelpreise finden Sie auf dem diesem Handbuch beigelegten Blatt.

2.) Die Lehrkraft oder die Betreuungskraft erhält nach Rückkehr aus dem Schullandheim von der **ADS-Geschäftsstelle eine Rechnung über die Kosten für Unterkunft und Verpflegung** – abzüglich der eingezahlten Verwaltungsgebühr.

Diesen Betrag überweisen Sie bitte **umgehend** auf das Konto des

ADS-Grenzfriedensbund e. V. – Arbeitsgemeinschaft Deutsches Schleswig

IBAN: DE27 2003 0000 0080 0094 07 · BIC: HYVEDEMM300 (Hypo-Vereinsbank, Flensburg)

Sport- und Spielgroschen:

Der Sport- und Spielgroschen (0,20 Euro pro Kind und Tag) ist eine freiwillige Zahlung. Durch diese Einnahmen wird ermöglicht, dass wir in den Schullandheimen Spielmaterialien, Turn- und Klettergeräte u. ä. vorhalten und ergänzen können.

Reiserücktrittskostenversicherung:

Wenn Klassen / Gruppen, abweichend von ihrem Vertrag, geschlossen einen Tag später anreisen bzw. einen Tag früher abreisen, erheben wir eine Ausfallgebühr (siehe Zusatzschreiben des Vertrages) je Tag und Teilnehmendem. Diese Regelung gilt auch für einzelne Teilnehmende, die auf eigenen Wunsch den gebuchten Termin kürzen und für Teilnehmende, die auf der Teilnehmerliste vermerkt sind, jedoch nicht anreisen.

In diesem Zusammenhang empfehlen wir den Abschluss einer Reiserücktrittversicherung. Für Schulklassen gelten bei der Allianz Travel (Schüler-Reiserücktritt-Basischutz) gesonderte Konditionen. Bei einem Reisepreis bis 200,00 € / Person werden aktuell ca. 3,00 € / Person berechnet (Stand 11/2020).

Die Versicherung kann **ausschließlich online** über den folgenden Link abgeschlossen werden:

https://www.schleswig-holstein.de/DE/Landesregierung/III/Service/Formulare/_documents/lernen_am_anderen_ort.html.

Ebenso sind unter dem Link die Versicherungsbedingungen und Leistungen aufgeführt.

Hinweis auf schulrechtliche Bestimmungen:

Wir weisen auf folgende Erlasse im Zusammenhang mit einer Klassenfahrt ins Schullandheim hin:

Abschluss von Versicherungen aus Anlass von Schulausflügen	12.02.1994
Lernen am anderen Ort 1	09.05.2006

[siehe: www.schooloffice-sh.de]

Angebote und Aktivitäten

ANGEBOTE IM UND AM HAUS:



Sporträume Im Haupthaus befinden sich eine kleine Sporthalle und ein Mehrzweckraum. Im Untergeschoss und im 1. Stock des Wohnbereichs Nordsee und im Erdgeschoss des Wohnbereiches Wattenmeer befindet sich jeweils eine Tischtennisplatte und ein Tischkicker. Zwei Tischtennisplatten stehen im Außenbereich. Bitte bringen Sie Tischtennisschläger und Bälle mit, diese können leider nur begrenzt ausgeliehen, aber im Kiosk käuflich erworben werden.



Tonstudio

In unserem Tonstudio können Ihre Schüler*innen ihr selbst getextetes Radioprogramm moderieren und das ganze Schullandheim aufwecken (alle Zimmer sind mit einem ein- & ausschaltbaren Lautsprecher ausgestattet) oder als Abendprogramm um 19:00 Uhr senden. Die eigenen Moderationstexte sollten spätestens am Abend vor der Live-Aufzeichnung von den Sprechenden selbst erstellt werden. Viele der Texte, wie z. B. die Vorstellung der Klasse und des Schulortes, können auch schon zu Hause im Unterricht vorbereitet werden. Zur Vorbereitung auf die Sendung finden Sie einen Planungsbogen auf Seite 43.



Allzweckraum-Raum mit Beamer, TV / DVD, Seminartechnik, Bunter Abend



Kegelbahn

Ein echtes Highlight ist auch die Nutzung unserer zwei vollautomatischen Bundeskegelbahnen, die tagsüber und abends von den Gruppen gebucht werden können. Hier können sich Schüler*innen und Lehrkräfte direkt oder als Teams im spielerischen Wettkampf wie z.B. beim Tannenbaumkegeln messen.



Pädagogische Werkstätten

Wattwerkstatt, Syltwerkstatt, Saubere Meere, Bernsteinschleifen, Vogelwerkstatt



Kreativraum

Im Untergeschoss des Schullandheims haben wir einen Kreativraum eingerichtet, in der Sie mit Ihrer Gruppe malen und basteln können. Dazu stehen Malutensilien (Pinsel, Farbe) und Bastelutensilien (Scheren, Kleber) bereit.



Spiele für drinnen und draußen

Es sind diverse Spiele für die Stunden zwischendurch vorhanden. Alle Arten von Bällen u. v. m. können ausgeliehen werden.



Tunierplatz und Bolzplatz Fußball, Völkerball, Laufen



Bunter Abend Einmal in der Woche kann durch die Lehr-/Betreuungskräfte ein Bunter Abend durchgeführt werden. Er findet zwischen 19:30 Uhr und ca. 21 Uhr statt. Die Einweisung in die Musik- und Lichanlage erfolgt durch das Team des Schullandheimes. Bei weit auseinander liegenden Altersgruppen trennen wir diese nach Absprache. Gerne können Sie eigene Musik mitbringen.



Spielplatz Schaukeln, Sandvolleyball, Tischtennis



Fahrradverleih Leihfahräder organisieren wir für Sie und Ihre Gruppe. Bitte beachten Sie die Erlaslage Ihres Bundeslandes und vergewissern sich vor der Klassenfahrt über die Verkehrserfahrung und Fahrsicherheit Ihrer Schüler*innen. Helme müssen mitgebracht werden.



Kiosk Der heimeigene Kiosk kann bei Bedarf die Gäste mit zusätzlichen Getränken und Artikeln zur Zwischenmahlzeit versorgen. Zudem können auch Postkarten und Briefmarken erworben werden.



Strandläufer Dieses kleine Heft von Helge Thielemann lädt die Schulklassen/Gruppen ein, auf Entdeckungsreise rund um das Thema Nordseeküste zu gehen. Es werden typische Nordseeküstenbewohner (Tiere und Pflanzen) vorgestellt. **Der kleine Rantumer** Dies ist ein DIN A4-Heft, in das die Schüler*innen ihre eigenen Erlebnisse eintragen und reflektieren können. Verschiedene Quizaufgaben laden zum Lösen ein und Spielanleitungen können ausprobiert werden. Vor Ort können beide Hefte eingesehen werden.



Kletterparcour »Der Boden ist Lava«. Klettern auf eigene Gefahr



Grill- und Lagerfeuerplätze

Baden am Strand Ca. fünf Gehminutenvon unserem Haus entfernt befindet sich unser Badestrand. Dieser ist von Juni bis Mitte September tägl. von 10:30 – 17.00 Uhr mit hauptamtlichen Rettungsschwimmern besetzt. Alle Lehrkräfte müssen sich vor dem Baden am Rettungsstrand anmelden (s. auch Badeordnung S. 42)

SONSTIGES:

Belegungsgrundsätze Gäste unseres Schullandheimes sind vorwiegend Schulklassen aller Schularten aus Schleswig-Holstein. Es ist unser Bemühen, die Belegungen altershomogen zu gestalten. Bei der Zimmerverteilung wird seitens der Heimleitung versucht, Parallelklassen auf einem Flur unterzubringen und die einzelnen Schülerzimmer nicht zu weit auseinander liegen zu lassen. Sollten Sie (auch als Gruppe) spezielle Wünsche angeben, so werden wir versuchen, auch diese zu erfüllen, bitten aber um Verständnis, wenn wir Ihre Erwartungen nicht immer ganz erfüllen können. Unser Schullandheim ist bedingt behindertengerecht ausgestattet, auf jeden Fall sind alle Räume und Eingänge ebenerdig. **Unser Schullandheim ist ein Nichtraucherhaus.**

Medizinische Versorgung Neben ca. 20 Allgemeinpraxen sind alle gängigen Fachrichtungen auf der Insel Sylt vertreten. Weiterhin steht die Nordseeklinik in Westerland als Akutkrankenhaus zur Verfügung.

Informieren Sie sich vor Fahrtantritt über gesundheitliche Probleme Ihrer Schüler*innen. Denken Sie auch daran, Sanitätsmaterial mit sich zu führen (vgl. Erlass) und daran, dass die Kinder ihre Versichertenkarte der Krankenkasse mitbringen. Kinder, deren Eltern privat versichert sind, brauchen nur die Nummer und Angabe der Versicherung. Bei Unfällen tritt für die Schüler*innen die Gemeindeunfallversicherung (GUV) ein.

PÄDAGOGISCHE PROJEKTE UNSERES SCHULLANDHEIMS:

Die Schullandheimarbeit des ADS-Grenzfriedensbund e.V. steht seit jeher unter dem Anspruch, Bildung zur nachhaltigen Entwicklung junger Menschen zu fördern.

Das pädagogische Anliegen des Schullandheim Rantum, als ein außerschulischer Lernort in der Nationalparkregion Wattenmeer und als ernannter Nationalpark-Partner, wird durch vielfältige Angebote unserer verschiedenen Kooperationspartner bereichert. Durch die jeweilige Fachkompetenz und Methodenvielfalt wird ganzheitliches Lernen erfahrbar. Themen der Umweltbildung sowie globaler Zusammenhänge im Sinne der Nachhaltigkeit werden altersgerecht und handlungsorientiert umgesetzt und bieten Impulse für den Fachunterricht.

Unsere Kooperationspartner bei einzelnen Projekten direkt in Rantum sind:



Schutzstation Wattenmeer



Verein Jordsand



»meerspaß« Wassersportschule

1

Begrüßungsrallye

Unsere beliebte Begrüßungsrallye macht mit spannenden Rätseln, Suchspielen, und Orientierungsaufgaben Ihre Schüler*innen auf spielerische Weise mit unseren Häusern und dem Gelände vertraut.

2

Wattwerkstatt

mit Schutzstation Wattenmeer, Dauer ca. 2 Std., www.schutzstation-wattenmeer.de

In der Wattwerkstatt werden wir in verschiedenen Bereichen aktiv und steigen tiefer in die Thematik Wattenmeer ein. In der Bastelecke wird die Kreativität gefördert und ein Souvenir aus natürlichen Materialien des Wattenmeeres gestaltet oder bedruckt. Zudem gibt es eine abwechslungsreiche Ausstellung rund um das Thema Wattenmeer. Dabei erkunden die Schüler*innen mithilfe einer Rallye die vier Meeresaquarien und erweitern ihr Wissen durch vielfältige Ausstellungsexponate. Im Wattlabor können die Kinder als Forscher aktiv werden und Lebewesen des Wattenmeeres unter Binokularen erforschen. Für Schüler*innen ab der 9. Klasse ist das Wattlabor durch komplexere Arbeitsaufgaben und Zusatzinformationen erweitert.

3

Teamgeist

Das Schullandheimgelände sowie der nahegelegene Strand bieten sich an für kooperative Spiele und erlebnisreiche Teamaufgaben unter Aufsicht und Anleitung der eigenen Lehrkräfte. Stärkt euren Teamgeist innerhalb der Klassengemeinschaft oder lernt andere Klassen bei einer gemeinsamen Olympiade kennen. Auch Naturkunst lässt sich wunderbar am Strand einzeln oder in Gruppen verwirklichen. Eine Auswahl an Anregungen, Spielanleitungen sowie Material ist im Lehrerzentrum einzusehen und auszuleihen. Die Pädagogische Leitung berät bei der Planung und Umsetzung eigener Projekte gerne.





4 Wattexkursion

mit Schutzstation Wattenmeer, Dauer ca. 1,5 bis 2 Std., www.schutzstation-wattenmeer.de

Die Wattexkursion bietet eine intensive Auseinandersetzung mit dem Lebensraum Watt und seiner speziellen Tier- und Pflanzenwelt. Durch Ebbe und Flut fällt das Wattenmeer zweimal am Tag trocken, so dass die Mitarbeitenden der Schutzstation zusammen mit den Schüler*innen über den Meeresboden wandern und diesen Lebensraum hautnah erleben können. Sie sollte bei keinem Syltbesuch fehlen und ist geeignet für alle Altersgruppen. Während die Jüngeren sich mit einfachen Fragestellungen beschäftigen (Warum ist jetzt das Meer weg? Wer hat die schnellste Herzmuschel? Wie lebt es sich im Watt und wie hält man es dort nur aus?), vertiefen die Älteren ihre Vorkenntnisse aus dem Unterricht (Bedeutung, Gefährdung und Schutz des Wattenmeeres).

5 Syltwerkstatt: Meere der Zukunft – saubere Meere

mit Schutzstation Wattenmeer, Dauer ca. 2 Std., www.schutzstation-wattenmeer.de

In der Syltwerkstatt beschäftigen sich Schüler*innen mit verschiedenen Themen, die nicht nur allein die Insel Sylt betreffen. Der Nachhaltigkeitsgedanke und ein Verständnis des eigenen verantwortungsvollen Handelns stehen hier im Mittelpunkt. „Saubere Meere“ soll kein Zukunftsthema bleiben. Wie gelangt Plastik ins Meer? Welche Folgen hat die Verschmutzung? Und welche Alternativen gibt es? Gemeinsam für saubere Meere..



6 Strandfundewerkstatt: Bernstein – Gold des Nordens

mit Schutzstation Wattenmeer, Dauer ca. 1,5 Std., www.schutzstation-wattenmeer.de

Im Spülsaum finden Strandwandernden faszinierende Dinge, die das Hochwasser zurück gelassen hat: Eine Vielfalt von Muscheln & Schnecken, Algen, Seeigeln und mit Glück sogar einen Bernstein. Aber auch allerhand Müll spült das Meer an die Küste. In dieser Werkstatt lernt ihr die wichtigsten Strandfunde kennen und überlegt gemeinsam, was gegen Müll getan werden kann. Außerdem könnt ihr einen Bernstein selbst schleifen und als Andenken mitnehmen.

7 Salzwiesenführung

mit Schutzstation Wattenmeer, Dauer ca. 1,5 Std., www.schutzstation-wattenmeer.de

Würden Sie Ihren schönen grünen Rasen regelmäßig mit Salzwasser überfluten? Nun, die Nordsee macht's. Denn Pflanzen sind Meister der Anpassung. Dieses Phänomen wird in der Salzwiese sichtbar, in der die Spezialisten der Pflanzenwelt trotz Extrembiotop überleben. Die Salzwiesenralley bietet die Möglichkeit, den einzigartigen Lebensraum der Salzwiese mit allen Sinnen spielerisch zu erforschen. Dabei sucht jeder eine andere Pflanzenart und manche finden sogar Essbares.

8 Strandexkursion

mit Schutzstation Wattenmeer, Dauer ca. 1,5 Std., www.schutzstation-wattenmeer.de

Auf einer geführten Strandexkursion sind wir auch von den Gezeiten abhängig, denn bei ablaufendem Wasser breitet das Meer seine Angebote aus. Sie erfahren, warum die Dünen und andere Küstenschutzmaßnahmen so wichtig für das Fortbestehen der Insel Sylt sind. Am Strand werden im Rahmen eines Suchspiels selbst entdeckte Meeresschätze ausführlich bestimmt und erklärt. Darüber hinaus werden die heimischen Meeressäuger thematisiert.

9 Nachterlebniswanderung

mit Schutzstation Wattenmeer, Dauer ca. 1,5 Std., www.schutzstation-wattenmeer.de

Bei unserer Nachterlebniswanderung möchten wir Gegenstände erfühlen, die im Wattenmeer vorkommen. Wir wollen wie echte Seemänner die verschiedenen Lichtsignale entdecken und bestimmen. Und wie ist das noch mal mit den Sternbildern? Ist das dort der Große Wagen oder gar Cassiopeia? Kann Luft nach etwas schmecken? Und könnten wir uns im Dunkeln nur mit unseren Ohren orientieren? Diese und andere Fragen möchten wir mit euch gemeinsam beantworten. Spielerisch lernen für 1. bis 7. Klasse und etwas komplexer für 7. bis 10. Klasse. Also macht mit und lasst uns unsere Sinne und unser damit verbundenes Können entdecken. Wichtig: Taschenlampe, Handy, blinkende Schuhe usw. werden nicht mitgenommen!



10 Vogelwelt Rantumbecken

mit Verein Jordsand, Dauer ca. 1,5 – 2 Std., www.jordsand.de

Was kann ein Vogel? Und woher weiß ich, dass hier in der Nähe überhaupt Vögel sind? Der spannenden Vogelwelt werden wir in dieser Veranstaltung am Rantumbecken auf den Grund gehen. Wir schauen uns das Nistverhalten der Vögel an und was es für Konsequenzen hat. Mit Spektiv und Ferngläsern können wir die Vögel in ihrem natürlichen Lebensraum beobachten und das Rantumbecken als wichtigen Rastplatz thematisieren. Dabei legen wir auch einen Schwerpunkt auf die Frage, was der Vogel des Jahres mit Nachhaltigkeit zu tun hat und nehmen einen Perspektivwechsel vor.

11 Vogelwerkstatt

mit Verein Jordsand, Dauer ca. 1,5 Std., www.jordsand.de

Ein Vogel ist ein Tier, das anders ist als wir. Aber was macht einen Vogel eigentlich so besonders? Diese und anderen spannenden Fragen rund um den Vogel wollen wir beantworten. Warum hat ein Vogel eigentlich so viele verschiedene Federn? Und welche Funktionen haben sie? Oder was ist mit dem Schnabel, der bei manchen Vögeln ja ganz anders aussieht als bei anderen? Federn werden unter die Lupe genommen, die Nahrung der Vögel näher angeschaut. Auch Fragen zum Vogelzug und zur Rast wollen wir klären.

12 Wellenreit Surfkurs

mit »meerspass« Wassersportschule, Dauer ca. 1 - 5 Tage., www.meerspass.info

Neben Brett-Techniken (Brettgewöhnung, Paddelage u.ä.) werden Gleiten in Weißwasserwalzen (gebrochene Wellen), Aufstehbewegung (Take-off) und Durchtauchtchniken vermittelt und geübt. In mehrtägigen Kursen kann darüber hinaus der Take-off in unebrochenen Wellen (grünen Wellen) erlernt werden. Vorerfahrungen sind nicht notwendig, man muss aber sicher schwimmen können.

Dauer: 1-Tageskurse bis 5-Tageskurse (jeweils 1,5 Stunden Wasserzeit pro Tag)

Revier: Strandabschnitt Rantum Nord (Westseite)

Material: Wellenreitboards (BIC) und Neoprenanzüge werden gestellt

SUP Kurs

13 mit »meerspass« Wassersportschule, Dauer ca. 1 - 5 Tage., www.meerspass.info

Stand Up Paddling (SUP) ist die neue Trendsportart im Wassersport. Das SUP-pen ist im Revier am Rantum Hafen (ca. 5 Minuten zu Fuß entfernt) bei relativ glattem Wasser recht einfach zu erlernen. SUP-pen schult neben der Koordination (Gleichgewicht) auch die Kondition (Ausdauer und Kraft). Vorerfahrungen sind nicht erforderlich, man muss jedoch sicher schwimmen können.

Dauer: 1-Tageskurse bis 5-Tageskurse (jeweils 1,5 Stunden Wasserzeit pro Tag)

Revier: Rantum Hafen/Mole (Ostseite)

Material: SUP-Boards (BIC) und Neoprenanzüge werden gestellt

Windsurf Kurs

14 mit »meerspass« Wassersportschule, Dauer ca. 1 - 5 Tage., www.meerspass.info

Die Kurse (15-20 Teilnehmer) finden an der Rantumer Mole in stehtiefem Revier statt. Nach spielerischer Board- und Rigg-Gewöhnung wird das Anfahren, Fahren auf Halbwindkurs sowie das Wenden vermittelt und geübt. In mehrtägigen Kursen kann auch das Wenden und Halsen erlernt werden. Vorerfahrungen sind nicht erforderlich, man muss jedoch sicher schwimmen können.

Dauer: 1-Tageskurse bis 5-Tageskurse (jeweils 1,5 Stunden Wasserzeit pro Tag)

Revier: Rantum Hafen/Mole (Ostseite)

Material: Einsteigerboards, Riggs und Neoprenanzüge werden gestellt



Angebote auf der Insel

Busfahrten

Sie finden in Ihrer Begrüßungsmappe vorbereitete Bestellscheine für Busfahrtscheine, die von Ihnen mit Teilnehmerzahl und Ziel ausgefüllt und dann in der Verwaltung abgegeben werden. Sie erhalten dann den Busfahrtschein. Sie können auf diese Weise bargeldlos Bus fahren. Eine Bezahlung der Fahrten erfolgt mit der Nebenkostenabrechnung am Abreisetag. Fahrpläne erhalten Sie bei der Anreise automatisch. Wir bemühen uns bei größeren Gruppen oder mehreren Klassen um den Einsatz von Sonderbussen während der Hauptsaison.

Erlebniszentrum Naturgewalten



Direkt am Lister Hafen liegt das Erlebniszentrum Naturgewalten, in dem auf 1500 m² Ausstellungsfläche die Themen *Leben mit Naturgewalten · Klima, Wetter und Klimaforschung · Kräfte der Nordsee* in einer aktuellen, imposanten Ausstellung interaktiv erfahren und bearbeitet werden können. Es umfasst auch einen Außenbereich mit großem Spielplatz. Das Erlebniszentrum, welches von der NUN-Zertifizierungs-Kommission als Bildungseinrichtung für Nachhaltigkeit ausgezeichnet wurde, bietet einen umfassenden Eindruck davon, wie Mensch und Tier sich auf das Leben mit den Naturgewalten eingestellt haben, was sie ihnen entgegen stellen und wie der Klimawandel damit verknüpft ist. Durch die Busfahrt nach List (ca. 1 Stunde) und den Umfang der Ausstellung (ca. 2 Stunden) plus Besuch des Lister Hafens empfiehlt sich hier ein Tagesausflug.

Schiffahrt zu den Seehundsbänken

Diese durch das Schullandheim organisierte Seefahrt bietet in ca. 1,5 Stunden einen Blick auf die Ruheplätze der Kegelrobben und Seehunde, sowie in die einzigartige Unterwasserwelt des Wattenmeeres. Während der Fahrt wird ein Seetierfang eingeholt, erklärt und gezeigt. Nach dem Besuch der Sandbank gibt es ausführliche Informationen zu unseren heimischen Meerestieren. Wie bei den Busfahrten organisiert die Heimleitung auch die Schifffahrten mit der Reederei. Sie erhalten spezielle Fahrtscheine, die Ihnen einen bargeldlosen Ausflug ermöglichen. Tipp: Ferngläser können bei der Heimleitung ausgeliehen werden!

Sylt Aquarium

Die Nähe zum Meer hat sich das Sylt Aquarium zu Nutzen gemacht: Das direkt aus der Nordsee zugeleitete Wasser wird gefiltert und muss somit nicht mehr mit Salz aufbereitet werden.

In einer liebevoll angelegten Landschaft mit rund einer Million Litern Meerwasser tummeln sich mehr als 1000 Meeresbewohner aus Nordsee und Tropen in 25 Schaubecken mit 20 Metern Panoramatunnel. Jeden Tag - außer sonntags - findet um 15:00 Uhr eine Fütterung statt.

Eidum Vogelkoje

Die fußläufig vom Schullandheim zu erreichende Vogelkoje wird von der „Hegering Sylt“ seit 2009 als Lernort Natur betrieben. Der Besuch beinhaltet eine Führung über einen Rundgang entlang eines restaurierten Fangarms und durch den urwüchsigen Kojenwald. Zum Abschluss wird in einem Gebäude mit allen Sinnen über den historischen Entenfang, über die Sylter Tierwelt zu Land und zu Wasser und über die Jagd informiert.

Arche Wattenmeer

Eine bunte Unterwasserwelt ist in den Aquarien der Arche zu bestaunen. In den Höhlen des Felswatts gibt es Hummer und Taschenkrebse zu entdecken. Auf der Empore der Arche können Sie wie ein Kapitän auf hoher See Basstölpel, Schweinswale, Trottellummen und Papageientaucher beobachten. Rallies sind möglich. *Ein Angebot der Schutzstation Wattenmeer.*

Funsporthalle Sylt4Fun

Bouldern – auch als Kletterkurs für die ganze Klasse/Gruppe buchbar – Skaten, Indo-Boards, Hoverboard, die stehende Welle „Whitezu“, der Pumptrack, sowie Kicker- und Airhockeytische sind die Schwerpunkte der Funsporthalle. Über das gesamte Jahr; bei gutem und bei schlechtem Wetter! Außerhalb der regulären Öffnungszeiten ist die Halle für Klassen oder Gruppen als ganz besonderes Highlight auch exklusiv buchbar.

Intuitives Bogenschießen

mit Youksakka Bogenbau- und schießen, Dauer ca. 1 Std., <http://youksakka.de>

Einführungskurs (ab 6 Jahren) in das intuitive Bogenschießen in vier Phasen bei der „Youksakka Bow & Funcompany“, die Kurse im traditionellen Bogenbau und Bogenschießen anbietet.

Nach dem Einführungskurs kann gegen Aufpreis auf der Range weitergeschossen werden...

Intuitives Bogenbau

mit Youksakka Bogenbau- und schießen, Dauer ca. 4 Std., <http://youksakka.de>

Unter fachkundiger Anleitung des „Youksakka-Teams“ bauen wir unseren eigenen Manau-Bogen und ersten eigenen Pfeil! Natürlich inklusive Kurs (siehe oben) im intuitiven Bogenschießen in vier Phasen.



Rantum Rundwanderung (ca. 2 – 3 Std.)

Rantum hat eine Größe von 94 ha, ist aber an den meisten Stellen nur wenige hundert Meter breit. Ein wunderschöner Spaziergang um den Ort gibt Ihnen die Gelegenheit, alle Landschaftsformen der Insel zu erleben und Sylt als Insel wahrzunehmen. Er beginnt hinter unserem Haus und führt durch einen kleinen Wald zum Deich, durch die Salzwiesen am Watt entlang in den Ort und zu den ältesten Häusern Rantums. Nach einer Rast auf dem Spielplatz überquert man die Hauptstraße und kommt an der Kurverwaltung vorbei über die Strandstraße an den Weststrand.

Für den Rückweg ist der Strandübergang an der Strandsauna zu empfehlen, von dem aus ein herrlich ruhiger Dünenweg zum Schullandheim zurückführt.

Um die Hörnum Odde (ca. 1,5 Std.)

Im Anschluss an eine Fahrt zu den Seehundsbänken ab Hörnum bietet sich eine Umwanderung der Hörnum Odde an. Start und Ziel wäre dann der Hörnumer Hafen, von dem aus man direkt auf den Strand gelangt und die Wanderung um den südlichsten Zipfel der Insel Sylt beginnt.

Dort lassen sich sehr eindrucksvoll die Strömungsverhältnisse zwischen Sylt und Amrum beobachten und man hat einen phantastischen Blick auf die Nachbarinseln.

Keitum (ca. 12 km)

Keitum war in der Mitte des letzten Jahrtausends der bedeutendste Ort auf der Insel. Heute noch kann man bei einem Gang durch die engen Gassen viele typische friesische Häuser und speziell alte Kapitänshäuser betrachten, die vom einstigen Reichtum berichten. Ein reicher, für die Insel untypischer Baumbestand rundet das Bild ab. In Keitum gibt es zwei interessante Museen zu besichtigen, das Alt friesische Haus und das Sylter Heimatmuseum. Eine weitere Besonderheit ist die über 800 Jahre alte Kirche „St. Severin“. Auch hier ist eine Führung sehr lohnend und kann über die Heimleitung organisiert werden.

Braderup (ca. 17 km)

Das Naturkundezentrum der Naturschutzgemeinschaft Sylt bildet in Braderup einen Anziehungspunkt. Hinzu kommt ein ausgeprägtes Heidegebiet zwischen Braderup und Kampen, das insbesondere im August zur Heideblüte äußerst beeindruckend ist. Ein weitläufiges Wegenetz lädt hier zu einem eindrucksvollen Spaziergang mit Blick auf das Wattenmeer ein — und vielleicht auch auf das alte Wrack der Mariann.

Wenningstedter Denghoog (ca. 12 km)

Bei einem Besuch der beiden Norddörfer, wie die Orte Wenningstedt und Kampen auch genannt werden, bietet sich die Besichtigung und Begehung des Denghoog an, eines geschlossenen Hünengrabes, in dem durch die Erzählungen der sehr engagierten Führer Geschichte lebendig wird.



Kampen (15 km)

In Kampen ist die Uwe Düne ein Anziehungspunkt. Mit 52 m ist die Plattform auf der Düne der höchste Punkt der Insel. Kampen besticht zudem als mondäner Badeort und hat eine ganze Reihe besonders teurer Immobilien. Die Vogelkoje nördlich von Kampen ist als eine Art Museum eingerichtet, so dass eine Besichtigung sehr gut auch ohne Führung möglich ist. Es bietet sich an, die Ziele Denghoog und Uwe Düne während eines Ausflugs miteinander zu verbinden und eventuell am Roten Kliff entlang bis Westerland zu wandern.

Westerland (7 km)

Die Inselmetropole mit etwa 12.000 Einwohnern stellt durch die belebten Einkaufsstraßen sowie die Kurpromenade einen besonderen Anziehungspunkt dar. Bei einem Besuch der Kurpromenade ist die Kurkarte erforderlich, Gruppen erhalten von uns bei Anreise eine Gruppenkurkarte.

Morsum Kliff (ca. 19 km)

Der Ort Morsum ist der östlichste Ort auf Sylt. Die Steilküste an der Nössespitze ist ein geologisch hochinteressantes Ausflugsziel und repräsentiert eine geologische Zeitspanne von ungefähr 7–11 Millionen Jahren. Die Mitarbeiter der Naturschutzgemeinschaft Sylt bieten hier Führungen an.

Rantumbecken (ca. 10 km)

Das Rantumbecken ist eine künstliche Wasserfläche, die aus den Resten des von 1937 bis 1945 geplanten Wasserflugplatzes entstanden ist. Heute ist das Rantumbecken eines der größten geschlossenen Seevogelschutzgebiete in Europa. Eine ganze oder auch nur teilweise Umrundung des Beckens (oder auf dem Damm bis nach Keitum) stellt eine besondere naturkundliche Wanderung dar. Dabei sollten Sie in jedem Fall Ferngläser dabei haben (Klassensatz bei der Heimleitung zu entleihen). Bei einer Umrundung per Fahrrad beachten Sie bitte, dass Schafgatter überwunden werden müssen.

Minigolf am Rantumer Hafen

Direkt hinter dem Rantumer Deich, neben dem Hafen und dem Fischbrötchen-Kiosk findet man Dotty's 18-Bahnen Minigolfplatz.

Fahrradtour nach Hörnum (ca. 15 km)

Diese Radwanderung ist eher für die höheren Jahrgangsstufen geeignet. Hierzu bieten sich zwei verschiedene Wege für Hin- und Rückweg an: Der Radwanderweg auf der ehemaligen Trasse der Sylter Inselbahn führt durch die Dünen und am Watt entlang nach Süden und zurück geht's auf dem asphaltierten Rad- und Fußweg.



Programmempfehlungen

Die in den folgenden drei **Beispielwochen** angegebenen Empfehlungen sollen nur eine Orientierung darstellen, jede Gruppe bzw. Klasse ist individuell zu betrachten.

Deshalb helfen wir Ihnen gern bei der Anpassung der Programme für die besonderen Bedingungen Ihrer Klasse. Im Vordergrund einer Fahrt nach Sylt steht selbstverständlich die Nordsee sowie der spezielle Lebensraum Wattenmeer.

Lassen Sie Ihren Schüler*innen genügend Zeit, dieses besondere Erlebnis je nach Wetterbedingungen und Jahreszeit ausgiebig zu erfahren, sei es durch Baden und ausgelassenes Toben oder längere Stranderkundungen und freies Spiel. Planen Sie pro Tag einen Programmpunkt ein.

Wir kümmern uns um die zeitliche Aufteilung, die Buchungen und die Reservierungen der Aktivitäten & Ausflüge.

Beispiel für GS *Lernen rund ums Wattenmeer*

Tag 1: Anreise, Begrüßungsrallye und selbstständige Stranderkundung

Tag 2: Weckradio, Wattwanderung, Baden am Nordseestrand, Spiele auf dem Gelände, Bearbeiten des Heftes „Strandläufer“, abends Nachterlebniswanderung

Tag 3: Strand, Bernsteinschleifen, Wattwerkstatt, abends Bunter Abend

Tag 4: Schifffahrt zu den Seehundsbänken, Wanderung an der Hörnumer Odde

Tag 5: Abreise

Beispiel für Sek. I *Lebensräume an der Küste*

Tag 1: Anreise, nachmittags Strandexkursion

Tag 2: Weckradio, Wattwanderung, Baden am Nordseestrand, Fahrt nach Westerland

Tag 3: Besuch des „Erlebniszentrum Naturgewalten“ (fast ganztags), Strand, abends Bunter Abend

Tag 4: Besuch Hünengrab „Denghoog“, Wanderung über die Uwe Düne zurück nach Westerland

Tag 5: Abreise

Beispiel für Sek. II

Teamtraining zwischen Nordsee und Wattenmeer

Tag 1: Anreise, nachmittags Strandexkursion

Tag 2: Weckradio, Wattwanderung, Teamtraining mit kooperativen Abenteuerspielen u. Baden am Strand

Tag 3: Kleingruppenaktivitäten zu Konzentration und Gleichgewicht im Niedrigseilgarten, Erstellen von Kunstwerken aus Naturmaterialien, Reflektion, abends Bunter Abend

Tag 4: Besuch des „Erlebniszentrum Naturgewalten“ (fast ganztags).

Tag 5: Abreise

Wochenend- und Kurzaufenthalte im ADS-Schullandheim

Auch sind Kurzaufenthalte an Wochenenden für ganze Schulklassen, Kinder- und Jugendgruppen oft sogar kurzfristig buchbar. Es bieten sich hier spezielle Kennenlern-Wochenenden etwa für 5. Klassen oder Lern-Wochenenden für Abschlussklassen an. Wir möchten ferner darauf hinweisen, dass wir einen Schullandheimaufenthalt von Montag bis Freitag als zu kurz empfinden. Aus diesem Grunde haben wir es eingerichtet, dass Sie mit Ihrer Klasse einen Aufenthalt von Montag bis Sonntag durchführen können.

Der Tagessatz reduziert sich ab der fünften Übernachtung.



Der Träger ADS-Grenzfriedensbund e.V.

Jahrzehntelanger Umgang mit ihnen und ein verbreiteter Trend zur Abkürzung haben die drei Buchstaben ADS populär gemacht und zu einem Gütezeichen für soziales, kulturelles und sozialpädagogisches Engagement in unserem deutsch-dänischen Grenzraum werden lassen. Dass die Kurzform für Arbeitsgemeinschaft Deutsches Schleswig steht, wissen heute nur noch wenige, und ebenso ist der historische Hintergrund, der zur Namensgebung geführt hat, kaum noch bekannt.

Entstanden ist die ADS in der Nachkriegszeit, als es in der nationalpolitischen Auseinandersetzung um Deutsch oder Dänisch ging und befürchtet werden musste, dass die Grenze neu gezogen werden würde. Der ADS erschlossen sich damals vorrangig soziale Aufgaben. Es galt, der deutschen Bevölkerung im Gegenzug zu den Sozialprogrammen Dänemarks in ihren Grundbedürfnissen zu helfen und Lebens- und Existenzhilfe zu leisten.

Das Leben zwischen Dänen, Friesen und Deutschen gestaltet sich heute gut nachbarlich. Dieses Miteinander ist zu einem Modell für Europa geworden.

Die ADS hat sich im Laufe der Jahrzehnte zu einem modernen Sozialwerk gewandelt, das auf Qualität im Sinne zeitnaher Angebote setzt und ihre besonderen Qualitätsmerkmale aus der Fähigkeit zum ständigen Wandel ableitet. Die Bereitschaft, sich zu erneuern, frühzeitig auf Veränderungen in der Gesellschaft zu reagieren, verschafft ihr Effizienz und Flexibilität. Die Wahrnehmung ihrer Aufgaben ist bestimmt durch Fach- und Sozialkompetenz. Die Identifikation der Mitarbeiter mit ihrer Organisation ist ein wesentliches Merkmal der Unternehmensphilosophie der ADS. Die Mitarbeiter sind die Garantie für die Bewältigung der vielfältigen Aufgaben, denen sich die ADS stellt, und sie prägen die Gesamtorganisation nachhaltig und beweisbar.



Traditionell ist es das Bestreben der ADS, die Verwurzelung der Menschen in ihren Regionen zu akzeptieren und zu fördern, sowie die Vielfalt der sozialen Ausdrucksformen als Bereicherung erlebbar zu machen. Weitsichtige Grenzlandpolitik stellt es jedem Bürger unserer Heimat frei, zwischen der Inanspruchnahme der gerade auch durch die Arbeit der ADS heute weitgehend gleichwertigen dänischen, friesischen oder deutschen Kultur- und Sozialarbeit frei zu wählen.

Sozialarbeit als Kulturarbeit im Landesteil Schleswig hat Einfluss auf die sozialen, gesellschaftlichen und politischen Entwicklungen und auf den Bildungs- und Erziehungsprozess von Kindern und Erwachsenen. Je sicherer Menschen sich der eigenen kulturellen Identität sind, um so offener werden sie sich mit anderen Kulturen auseinandersetzen und ihnen begegnen können.

„Aktuell-Dynamisch-Sozial“ ist eine sinnvolle Ausfüllung des historischen Gründernamens „Arbeitsgemeinschaft Deutsches Schleswig“, die in die Zukunft weist.

Mit dem Jahreswechsel 2006/2007 ist es zu einer weiteren, großen Veränderung gekommen. Die ADS hat mit dem Grenzfriedensbund e. V. fusioniert. Bis dahin war der Grenzfriedensbund ein eigenständiger Grenzverband, der seine genau definierten eigenen Aufgabenbereiche, wie die Herausgabe der Grenzfriedenshefte, Dialogveranstaltungen zu Minderheitenfragen in Schleswig-Holstein oder die Bezuschussung von einzelnen (bedürftigen) Schüler*innen für Schulfahrten, wahrzunehmen hatte. Der fusionierte Verein, der nun den Namen „ADS-Grenzfriedensbund e. V. - Arbeitsgemeinschaft Deutsches Schleswig“ trägt, wird beide Aufgabenbereiche fortführen, ist also zukünftig auch für die Bezuschussung von Schulfahrten für einzelne Schüler*innen zuständig. Die Fusion erfolgte aufgrund der Kürzungen der Landeszuschüsse. Dennoch soll es bei einer (reduzierten) Bezuschussung von Schulfahrten für die Schulen, die korporatives Mitglied des Vereins sind, bleiben.

Korporative Mitgliedschaften für Schulen sind auch heute jederzeit willkommen, um den Verein zu stärken, aber auch, um den Bereich „Klassenfahrten/Schullandheimaufenthalte“ mit all seinen Möglichkeiten im Land Schleswig-Holstein weiterzuentwickeln.

So gibt es die Möglichkeit, als Lehrkraft ehrenamtlich für die Schullandheimarbeit tätig zu sein, sei es als Kursleitung für IQSH-Veranstaltungen, in der ADS-Gremienarbeit, als vom Land befristet unter Fortzahlung der Bezüge für bis zu vier Jahre freigestellte Schullandheimleitung (für die Einrichtungen auf Sylt, Amrum oder in Glücksburg) oder um Ferienfreizeitmaßnahmen für Kinder und Jugendliche zu leiten. Ebenso suchen wir ständig Studenten oder Referendare zur Begleitung eines Schullandheimaufenthaltes oder zur Durchführung von Ferienzeitmaßnahmen.

Nähere Informationen erhalten Sie in der ADS-Grenzfriedensbund e.V.-Geschäftsstelle in Flensburg unter Tel.: 04 61 - 86 93 - 0 oder unter www.ads-flensburg.de



Unsere anderen Schullandheime



Amrum Ban Horn



Das Haus liegt ganz im Norden der Insel, mitten in den Dünen im Vogelschutzgebiet Amrum Odde, nur wenige Schritte bis zum Strand und ans Meer.



22 Schülerzimmer mit insgesamt 136 Betten
12 Lehrerzimmer mit jeweils 1-3 Betten



Vollverpflegung: Zu jeder Hauptmahlzeit (Frische, Regionalität und Saisonalität sind selbstverständlich) wird eine vegetarische Alternative (auch vegan) angeboten. Salat steht immer zur Verfügung. **Allergikernahrung** oder **religiöse Sonderkost** sind für das kompetente Team kein Problem. **Frischkornmüsli** jeden Morgen und ein **vegetarischer Tag** in der Woche runden das Angebot ab.

Glücksburg Waldschulheim



Unser Waldschulheim Glücksburg liegt von dichtem Laubwald umgeben direkt an der glitzernden Flensburger Förde mit freiem Blick bis Dänemark. Glücksburg, das Tor zum Norden, ist nur eine Schiffsfahrt entfernt.



19 Schülerzimmer mit 122 Schülerbetten
11 Lehrerzimmer mit zumeist 2 Betten



Ihre Verpflegung in Vollpension zeichnet sich durch saisonale und regionale Frische aus. Unsere Küche ist auf Sonderkostformen vorbereitet. Unsere Ernährungsberaterin unterstützt Sie in besonderen Fällen.



Langholz an der Eckernförder Bucht



Zusätzlich zu unseren eigenen Häusern bieten wir das vom ADS-Grenzfriedensbund e.V. geführte »Uwe Jens Lornsen Haus« als »Einklassenheim« an. Die Strandlage mit Blick auf die Eckernförder Bucht ist ein idealer Ausgangspunkt für selbstorganisierte Aktivitäten und Erkundungen.



33 Schülerbetten;
4 Lehrerzimmer mit je 1 Bett



Die Speiseplangestaltung wird unter Berücksichtigung einer vollwertigen Ernährung vorgenommen. Die Mahlzeiten werden gemeinsam im Speiseraum eingenommen. Vegetarische, Diät- oder Sonderkost kann nach vorheriger Abstimmung angeboten werden.

Ulsnis an der Schlei



Unser Schullandheim liegt in Ulsnis in traumhaft schöner, ruhiger Lage am Ostseefjord Schlei zwischen Schleswig und Kappeln.



46 Schülerbetten.
2 Lehrerzimmer mit je 2 Betten.



Selbstversorgung: Sie können unser Haus als Selbstversorger buchen. Alternativ bieten wir auch **Vollpension** an: Frische, Regionalität und Saisonalität sind die Grundsätze bei der Zubereitung aller unserer Speisen. Diätkost, vegetarische, vegane oder andere Sonderkostvarianten sind möglich.





Vordrucke und Listen

Liebe Gäste,

wir freuen uns, dass Sie und Ihre Klasse/Gruppe einige Tage bei uns im Schullandheim Rantum verbringen werden.

Damit alles von Anfang an gut vorbereitet ist, finden Sie auf den folgenden Seiten Vordrucke und Listen, die Ihnen dabei helfen. Die Check- und Packlisten stellen nur Vorschläge dar und erheben keinen Anspruch auf Vollständigkeit. Achten Sie bitte bei den Erklärungen und Teilnehmerlisten auf die termingerechte Zusendung an das Schullandheim.

Alle Vordrucke und Listen finden Sie auch als Downloaddaten (PDF) unter: www.ads-sylt.de



CHECKLISTE KLASSENFAHRT



Diese Liste kann bei der Planung Ihres Schullandheimaufenthaltes helfen.
Alle Vordrucke / Listen finden Sie auch unter: www.ads-sylt.de zum downloaden und ausdrucken.

BIS 1 JAHR VORHER

- Kontaktaufnahme mit der ADS-Grenzfriedensbund e.V. Geschäftsstelle.
Marienkirchhof 6 · 24937 Flensburg · Tel. 0461-869319 · khergenroeder@ads-flensburg.de
Es werden Buchungen bis zu vier Jahre im Voraus angenommen.

12 MONATE VORHER

- Elternabend zur allgemeinen Information
- Vorbesprechung mit der Klasse
- Kostenvoranschlag bei Bahn / Bus einholen
- Kalkulation vorbereiten (ggf. Aktionen zum Ausgleich von Finanzierungslücken)
- Klassenfahrt bei der Schulleitung genehmigen lassen
- Verbindliche Buchung bei der ADS-Geschäftsstelle, falls noch nicht erfolgt

10 MONATE VORHER

- Antrag auf Zuschuss bei der Gemeinde / beim Förderverein
- Eventuell Besuch beim Jugend- oder Sozialamt
- Suche nach Begleitperson

6 MONATE VORHER

- Buchen von Bahn, Schiff oder Bus
- Reiserücktrittsversicherung abschließen
- Prüfen, ob persönliche Dokumente aller Schüler und die eigenen gültig sind

3 MONATE VORHER

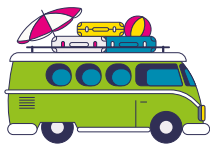
- Prüfen, wann die Vorbereitungsveranstaltung stattfindet
- Freizeitgestaltung vorbereiten (Spiele, Quiz, Musik ...)
- Prüfen, ob die Zuschüsse genehmigt worden sind
- Namensliste der teilnehmenden Schüler erstellen

2 MONATE VORHER

- Ausgefüllte Formulare dem Schullandheim zukommen lassen
- Merkblätter, Erklärungen der Eltern
- Prüfen, ob die Überweisungen der Eltern eingegangen sind

1 MONAT VORHER

- Regeln für Verhalten und Organisation festlegen
- Hat ein Schüler während der Klassenfahrt Geburtstag? Aktionen?
- Erste-Hilfe-Kasten zusammenstellen
- Prüfen, ob alle Merkblätter und Erklärungen unterschrieben zurückgekommen sind



Packliste



Bitte packen Sie unbedingt den Koffer oder die Tasche mit Ihrem Kind gemeinsam, damit es weiß, was es überhaupt mitgenommen hat. Geben Sie Ihrem Kind keine neuen Sachen mit, die alten erkennt es beim Einpacken besser. Notieren Sie die einzelnen Kleidungsstücke und legen Sie die individuelle Packliste in den Koffer (es bleibt erfahrungsgemäß viel liegen!).

****WICHTIG: Krankenversichertenkarte und etwaige Medikamente werden gleich am Zug/Bus eingesammelt. Bitte nicht in den Koffer packen!**



Bekleidung

- Oberbekleidung (Pullover, T-Shirts, Bluse, Hemd)
- Oberbekleidung für kalte Tage (auch im Sommer)
- Unterwäsche
- Socken
- Lange Hose / kurze Hose
- Mütze, Halstuch
- Regenzeug
- Wetterfeste Jacke
- Feste Schuhe zum Wechseln
- Gummistiefel
- Badelatschen / Hausschuhe
- Turnschuhe



Schlafen

- Bettwäsche (kann auch gegen Kostenbeitrag lt. Preisliste ausgeliehen werden)
- Schlafanzug
- Kuscheltier (je nach Alter)



Sport

- Sportbekleidung / Trainingsanzug
- Badeanzug oder -hose
- Tischtennisschläger und -bälle



Unterhaltung

- Buch
- Spiele
- Musik-CDs



Hygieneartikel

- 2-3 Handtücher
- Wasch- und Zahnputzzeug
- andere Pflegeartikel
- Kamm / Bürste
- Sonnenmilch und Mückenschutzmittel
- Taschentücher



Das muss noch mit

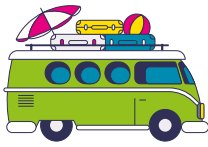
- Krankenversichertenkarte**
- evtl. benötigte Medikamente**
- kleiner Rucksack
- Trinkflasche und Brotdose für Tagesausflüge
- Taschengeld, Brustbeutel (bitte Zettel mit Namen, Schule, Klasse, Adresse des Schullandheims Handynummer des Klassenlehrers hineinlegen)
- Schreibzeug, Briefmarken, vorfrankierte und voradressierte Briefumschläge
- Taschenlampe



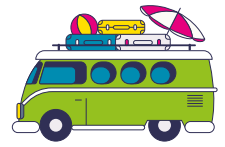
Das sollte nicht mit

- unnötig viel Geld
- Wertsachen / teurer Schmuck
- Gefährliche Gegenstände

Sonstiges



Packliste-Lehrkräfte



Alle Vordrucke und Listen finden Sie auch als Downloaddaten (PDF)unter: www.ads-sylt.de



Dokumente/Unterlagen

- Buchungsbestätigung / Reiseunterlagen
- Fahrt-Tickets für Bus oder Bahn
- Reiseinformationen
- Klassenlisten
- Telefonnummern und Adressen der Eltern / Schulleiter / Schulbehörde
- Einverständniserklärungen
- Gesundheitsliste (Medikamente / Allergien etc.)
- Adressen und Öffnungszeiten möglicher Aktivitäten



Reiseapotheke

- Erste Hilfe Set
- Desinfektionsmittel
- Dreieckstuch
- Pflaster, Mullbinden
- Mückenspray
- Schmerzgel
- Pinzette, Zeckenzange
- Allergie- und Durchfalltabletten
- Sonnencreme



Lehr- und Spielmaterial

- Spiele für drinnen und draußen
- Bastelmaterial
- Kompass, Stoppuhr, GPS
- Arbeitsblätter, Liederbücher
- Musikinstrumente
- DVDs
- Tages- oder Wochenpläne



Persönliches Gepäck

- Smartphone mit Ladekabel
- Bargeld, EC-Karte
- gültiger Personalausweis oder Reisepass
- Krankenversichertenkarte
- Impfausweis
- Regenzeug
- Taschenlampe
- Taschenmesser
- Digitalkamera
- festes Schuhwerk
- Outdoorgeeignete Oberbekleidung
- Wasserfester Rucksack
- Trinkflasche, Brotdose für Ausflüge
- Schulhandy oder extra SIM-Karte

Sonstiges



Erklärung der/des Erziehungsberechtigten

INFORMATION

Mein Kind (Vorname, Name) _____

nimmt in der Zeit vom _____ bis _____ an einer Klassen-/Gruppenfahrt in das ADS-Schullandheim

Rantum teil. Ich bin über diese Fahrt genau informiert worden.

KOSTEN

Die Kosten pro Person werden voraussichtlich _____ Euro betragen.

ANSCHRIFT

Vorname, Name Personensorgeberechtigte/r _____

Anschrift _____

Telefon mit Vorwahl _____

KRANKENKASSE

Krankenversichert bei _____ Versichertennummer _____

Privat versichert Ich gebe meinem Kind die Versicherungskarte mit

MEDIKAMENTE (falls ein Impfausweis vorhanden ist, bitte eine Kopie mitgeben)

Mein Kind benötigt folgende Meikamente: _____

mein Kind ist gegen Tetanus geimpft, Datum: _____ mein Kind ist nicht gegen Tetanus geimpft

ALLERGIEN / BETTNÄSSEN

mein Kind leidet an keinen Allergien oder Lebensmittelunverträglichkeiten

mein Kind leidet an folgenden Allergien oder Lebensmittelunverträglichkeiten: _____

mein Kind benötigt ein Nässeschutzlaken

HAFTPFLICHTVERSICHERUNG

Haftpflichtversichert bei _____ Versichertennummer _____

BADEN

Mein Kind darf während des Aufenthaltes am Baden teilnehmen ja nein

Mein Kind ist Schwimmer, Schwimmbzeichen (ggf) _____ Mein Kind ist Nichtschwimmer



FREIZEIT

- Mein Kind darf an Fahrradfahrten teilnehmen.
- Mein Kind darf sich während der Fahrt in Kleingruppen nach Absprache frei bewegen. Es ist in der Lage, sich an abgesprochene Verhaltensweisen zu halten.

ÜBERWEISUNG

Ich erkläre, dass mein Kind an dieser Fahrt teilnimmt und verpflichte mich, den anfallenden Kostenbeitrag in Höhe von _____ Euro bis zum _____ zu überweisen.

Bankverbindung: Name der Bank: _____

IBAN _____ BIC _____

VOLLMACHT

Ich erteile Herrn/Frau _____ die Vollmacht, in meinem Namen alle mit der Klassen-/Gruppenfahrt zusammenhängenden Rechtsgeschäfte abzuschließen und abzuwickeln und im Falle meiner Unerreichbarkeit für die Dauer des Aufenthaltes gegenüber Arzt und Krankenhaus in unaufschiebbare ärztliche Eingriffe einzuwilligen.

SONSTIGES

Ich werde mein Kind innerhalb von 24 Stunden vom Unterkunftsort abholen, falls dieses aus gesundheitlichen Gründen oder im Falle schwerwiegender disziplinarischer Verfehlungen notwendig sein sollte. Sofern ich nicht selbst kommen kann, bin ich einverstanden, dass mein Kind mit einer Begleitperson auf meine Kosten nach Hause geschickt wird.

BERMERKUNGEN

Außerdem ist das Folgende wichtig: _____

Datum

Ort

Unterschrift der/des Erziehungsberechtigten



TEILNEHMERLISTE »SCHULKLASSEN«

Bitte senden Sie die zweiseitige Teilnehmerliste sowie Ihre Aufenthaltsplanung für Tagesausflüge und Projekte (s. S. 41 "Planungsliste Aktivitäten")
spätestens **acht Wochen** vor Fahrtantritt an das Schullandheim:

Am Torbogen 7 · 25980 Sylt / Rantum, Tel. 04651 . 926-0 · Fax 926-108 · info@ads-sylt.de

Vertragsnummer _____

Schule _____

Klasse _____

Straße, Hausnummer _____

PLZ, Ort _____

Telefon _____

E-Mail _____

Aufenthalt vom _____ bis _____ 20 _____

Gruppengröße: _____ Gesamt; davon _____ Jungen, _____ Mädchen, _____ Lehrkräfte/Betreuer

Anreise mit Personenzug:

Ankunft in Westerland um _____ Uhr; Abreise ab Westerland um _____ Uhr

Eigene Anreise im Reisebus:

Ankunft im Schullandheim um _____ Uhr; Abreise vom Schullandheim um _____ Uhr

Anreise mit dem Schiff:

Ankunft in Hörnum um _____ Uhr; Abreise ab Hörnum _____ Uhr

Ankunft in List um _____ Uhr; Abreise ab List _____ Uhr

Erste Mahlzeit am Anreistag:

Mittagessen (Ankunft im Haus bis 13:30 Uhr Voraussetzung)

Abendessen

Sonderkost:

ohne Schweinefleisch _____ Pers.,

Vegetarier _____ Pers.

Extras

Wir benötigen Bettwäsche _____ Pers.,

Nässeschutzlaken _____ Pers.

Anmerkungen:

(z.B. Angaben über Lebensmittelunverträglichkeiten, Diabetiker, Allergiker, sonstige Sonderkost, Vegetarier, Veganer, Zimmerbelegungswünsche, Bettnässer etc.)

TEILNEHMERLISTE »SCHULKLASSEN«



Bitte senden Sie die zweiseitige Teilnehmerliste sowie Ihre Aufenthaltsplanung für Tagesausflüge und Projekte (s. S. 41 "Planungsliste Aktivitäten") **spätestens acht Wochen** vor Fahrtantritt an das Schullandheim:

Am Torbogen 7 · 25980 Sylt / Rantum, Tel. 04651 . 926-0 · Fax 926-108
info@ads-sylt.de

Vertragsnummer

Schule/Klasse

Liste der erwachsenen Begleitpersonen

PERSONALIEN	Klassenlehrkraft	1. Begleitung	2. Begleitung
Vorname			
Name			
Alter			
Straße, Nr.			
PLZ, Ort			
E-Mail			
Mobil			

Vor- und Nachname weiterer Begleitung: _____

Besondere Anmerkungen: _____

Anzahl anfallender Geburtstage in der Klasse: _____

Datum: _____

Datum: _____

Datum: _____

Datum: _____

Datum: _____



TEILNEHMERLISTE »KINDER- JUGEND- & STUDENTENGRUPPEN«

Bitte senden Sie die zweiseitige Teilnehmerliste sowie Ihre Aufenthaltsplanung für Tagesausflüge und Projekte spätestens **acht Wochen** vor Fahrtantritt an das Schullandheim:

Am Torbogen 7 · 25980 Sylt / Rantum, Tel. 04651 . 926-0 · Fax 926-108 · info@ads-sylt.de

Vertragsnummer

Organisation

Gruppe

Straße, Hausnummer

PLZ, Ort

Telefon

E-Mail

Aufenthalt vom _____ bis _____ 20 _____

Gruppengröße: _____ Gesamt; davon _____ Jungen, _____ Mädchen, _____ Lehrkräfte/Betreuer

Anreise mit Personenzug:

Ankunft in Westerland um _____ Uhr; Abreise ab Westerland um _____ Uhr

Eigene Anreise im Reisebus:

Ankunft im Schullandheim um _____ Uhr; Abreise vom Schullandheim um _____ Uhr

Anreise mit dem Schiff:

Ankunft in Hörnum um _____ Uhr; Abreise ab Hörnum _____ Uhr

Ankunft in List um _____ Uhr; Abreise ab List _____ Uhr

Eigene Anreise:

Ankunft im Schullandheim um _____ Uhr; Abreise vom Schullandheim um _____ Uhr

Erste Mahlzeit am Anreistag:

Mittagessen (Ankunft im Haus bis 13:30 Uhr Voraussetzung)

Abendessen

Sonderkost:

ohne Schweinefleisch _____ Pers., Vegetarier _____ Pers.

Extras

Wir benötigen Bettwäsche _____ Pers., Nässeschutzlaken _____ Pers.

Anmerkungen:

(z.B. Angaben über Lebensmittelunverträglichkeiten, Diabetiker, Allergiker, sonstige Sonderkost, Vegetarier, Veganer, Zimmerbelegungswünsche, Bettnässer etc.)

TEILNEHMERLISTE »KINDER- JUGEND- & STUDENTENGRUPPEN«



Bitte senden Sie die zweiseitige Teilnehmerliste sowie Ihre Aufenthaltsplanung für Tagesausflüge und Projekte spätestens **acht Wochen** vor Fahrtantritt an das Schullandheim:
 Am Torbogen 7 · 25980 Sylt / Rantum, Tel. 04651 . 926-0 · Fax 926-108
 info@ads-sylt.de

Vertragsnummer _____

Gruppe / Organisation _____

Liste der erwachsenen Begleitpersonen

PERSONALIEN	Gruppenleitung	1. Begleitung	2. Begleitung
Vorname			
Name			
Alter			
Straße, Nr.			
PLZ, Ort			
E-Mail			
Mobil			

Anzahl anfallender Geburtstage in der Gruppe: _____

Datum: _____, Datum: _____, Datum: _____, Datum: _____

Erwachsene u. Jugendliche ab 18 J.	Kinder von 3 bis 14 J.	Kinder unter 3 Jahren

Anmerkungen:



TEILNEHMERLISTE »FAMILIEN- & ERWACHSENENGRUPPEN«

Bitte senden Sie die zweiseitige Teilnehmerliste spätestens **acht Wochen** vor Fahrtantritt an das Schullandheim: Am Torbogen 7 · 25980 Sylt / Rantum, Tel. 04651 . 926-0 · Fax 926-108 · info@ads-sylt.de

Vertragsnummer _____

Gruppenverantwortlicher _____

Familie / Gruppe _____

Straße, Hausnummer _____

PLZ, Ort _____

Mobil _____

E-Mail _____

Aufenthalt vom _____ bis _____ 20 _____

Gruppengröße: _____ Personen

davon _____ Zimmer zur Einzelbelegung, _____ Zimmer zur Doppelbelegung, _____ Mehrbettzimmer

Anreise mit Personenzug:

Ankunft in Westerland um _____ Uhr; Abreise ab Westerland um _____ Uhr

Eigene Anreise im Reisebus:

Ankunft im Schullandheim um _____ Uhr; Abreise vom Schullandheim um _____ Uhr

Anreise mit dem Schiff:

Ankunft in Hörnum um _____ Uhr; Abreise ab Hörnum _____ Uhr

Ankunft in List um _____ Uhr; Abreise ab List _____ Uhr

Eigene Anreise:

Ankunft im Schullandheim um _____ Uhr; Abreise vom Schullandheim um _____ Uhr

Gebuchte Verpflegung:

Frühstück

Halbpension (Frühstück und Abendessen)

Vollverpflegung (nur auf Anfrage möglich)

Sonderkost:

ohne Schweinefleisch _____ Pers., Vegetarier _____ Pers.

Extras

Wir benötigen Bettwäsche _____ Pers., Nässeschutzlaken _____ Pers.

Anmerkungen:

(z.B. Angaben über Lebensmittelunverträglichkeiten, Diabetiker, Allergiker, sonstige Sonderkost – evtl. Berechnung von Zusatzkosten, Zimmerbelegungswünsche etc.)

TEILNEHMERLISTE »FAMILIEN- & ERWACHSENENGRUPPEN«

Bitte senden Sie die zweiseitige Teilnehmerliste sowie Ihre Aufenthaltsplanung für Tagesausflüge und Projekte spätestens **acht Wochen** vor Fahrtantritt an das Schullandheim:
Am Torbogen 7 · 25980 Sylt / Rantum, Tel. 04651 . 926-0 · Fax 926-108
info@ads-sylt.de

Vertragsnummer

Gruppe

	Name	Vorname	Anschrift	Erwachsene u. Jugendliche ab 15 J.	Kinder von 3 bis 14 J.	Kinder unter 3 J.
1						
2						
3						
4						
5						
6						
7						
8						
9						
10						
11						
12						
13						
14						
15						

Anmerkungen:

Hinweis: Damit wir Ihnen die Zimmerschlüssel übergeben können, rufen Sie bitte rechtzeitig vor Ihrer Anreise an und teilen Sie uns Ihre Ankunftszeit mit. Telefon 04651 926109.
Das Büro ist nur von Montag bis Freitag von 7:30 bis 15:00 Uhr besetzt.



Planungsliste Aktivitäten

Bitte senden Sie Ihre Aufenthaltsplanung für Tagesausflüge und Projekte spätestens **acht Wochen** vor Fahrtantritt an das Schullandheim:
ADS-Schullandheim Sylt · Am Torbogen 7 · D-25980 Sylt/OT Rantum

Vertragsnummer _____

Schule / Organisation _____

Klasse / Gruppe _____

Straße, Hausnummer _____

PLZ, Ort _____

Telefon _____

E-Mail _____

Aufenthalt vom _____ bis _____ 20 _____

Gruppengröße: _____ Gesamt; davon _____ Jungen _____ Mädchen _____ Lehrkräfte

Während unseres Aufenthaltes möchten wir gerne die angekreuzten/markierten Projekte, Aktivitäten und/oder Ausflüge durchführen und bitten um die Buchung eines Termines (auf Seite 25 stehen die nach Klassenstufen abgestimmten Programmempfehlungen):

- | | |
|--|--|
| <input type="radio"/> Wattexkursion | <input type="radio"/> Teamtraining, 3 Tage (Sek.I) |
| <input type="radio"/> Strandexkursion | <input type="radio"/> Wellenreitkurs*, 1 Tag (Sek. I) |
| <input type="radio"/> Wattwerkstatt | <input type="radio"/> Wellenreitkurs*, 3 Tage (Sek. I) |
| <input type="radio"/> Nachterlebniswanderung | <input type="radio"/> SUP-Kurs*, 1 Tag (Sek. 1) |
| <input type="radio"/> Salzwiesenwanderung | <input type="radio"/> SUP-Kurs*, 3 Tage (Sek. 1) |
| <input type="radio"/> Sylt-Werkstatt | <input type="radio"/> Windsurfkurs*, 1 Tag (Sek. 1, max. 5 Pers.) |
| <input type="radio"/> Bernsteinschleifen | <input type="radio"/> Windsurfkurs*, 3 Tage (Sek. 1, max. 5 Pers.) |
| <input type="radio"/> Hünengrab Denghoog (Ostern – Oktober) | <input type="radio"/> Heft »Strandläufer« (GS) |
| <input type="radio"/> Sylter Heimatmuseum (Sek. I) | <input type="radio"/> Heft »Kleiner Rantumer« (GS) |
| <input type="radio"/> Altfriesisches Haus | <input type="radio"/> Tonstudio / Weckprogramm |
| <input type="radio"/> Minigolf Rantum | <input type="radio"/> Intuitives Bogenschießen (Sek. I) |
| <input type="radio"/> Erlebniszentrum Naturgewalten (Sek. I) | <input type="radio"/> Traditioneller Bogenbau (Sek. I) |
| <input type="radio"/> Schifffahrt Seehundsbänke | <input type="radio"/> Aktivitäten, die wir dazu noch planen: |
| <input type="radio"/> Fahrräder: 1 Tag · 26 Zoll x _____ | _____ |
| <input type="radio"/> Fahrräder: 1 Tag · 28 Zoll x _____ | _____ |
| <input type="radio"/> Eidum Vogelkoje | _____ |
| <input type="radio"/> Sylt Aquarium | _____ |
| <input type="radio"/> Vogelwerkstatt (Sek. 1) | |
| <input type="radio"/> Vogelwelt Rantumbecken (Sek. I) | |
| <input type="radio"/> Teamtraining, 1,5 Tage (Sek. I) | |

* nur buchbar Juni – September

GS = Grundschule · Sek. I = Sekundarstufe 5. – 10. Klasse



BADEORDNUNG



Während der Badesaison sind an den Sylter Stränden hauptamtliche Rettungsschwimmer im Einsatz, mit einer besonderen Qualifikation für die **offene Nordsee**.

Das Baden ist durch ständige Veränderungen der Strand- und Wasserverhältnisse mit Gefahren verbunden. An flachen Stellen können sich in kürzester Zeit Löcher gebildet haben und die Ober- und Unterströmung verändert sich mit jeder Tide. Diese Besonderheiten erfordern eine große Sorgfalt bei der Beachtung der folgenden Grundregeln:

Lehr-/Betreuungskräfte müssen sich vor dem Baden am Rettungsstand anmelden, um den Ablauf des Badens durchzusprechen!

- Die Badezeit beträgt max. 15 Minuten.
- Als „Baden“ gilt bereits der Aufenthalt im knietiefen Wasser.
- Eine Badegruppe besteht aus bis zu 10 Personen pro Rettungsschwimmer*in, bei bewegter See aus max. 7 Personen. Die Badegruppe soll geschlossen baden, langsam ins Wasser gehen und auch im Wasser zusammenbleiben.
- Scherzhafte Hilferufe u.ä. haben unbedingt zu unterbleiben.
- Alle Lehr-/Betreuungskräfte haben während des Badens so bekleidet zu sein, dass sie jederzeit Hilfestellung leisten können.
- Der beaufsichtigte Strandabschnitt für das ADS Schullandheim wird durch den Rettungsstand markiert.
- Die Rettungsschwimmer*innen bestimmen, wie weit die Kinder, Jugendlichen und Erwachsenen hinausschwimmen dürfen.
- Nichtschwimmer baden nur im hüfttiefen Wasser und halten Blickkontakt zu den aufsichtführenden Personen.

FOLGENDE SIGNALE SIND UNBEDINGT ZU BEACHTEN:

**Mehrmaliges, kurzes Hupen mit dem Nebelhorn:
ACHTUNG! Alle hersehen und auf Handzeichen warten!**

**Langes Hupen mit dem Nebelhorn:
SOFORT das Wasser verlassen! „Ende der Badezeit“ oder „Gefahr“.**

- Badezeit wird durch die gehisste Badezeit-Flagge am Rettungsschwimmerstand gekennzeichnet. Keine Flagge = keine Badezeit. **Außerhalb der Badezeit besteht Badeverbot!**
- Die Heimleitung ist veranlasst, Kinder bzw. Jugendliche, die zu unerlaubten Zeiten oder außerhalb der Badestelle baden, unverzüglich auf eigene Kosten nach Hause zu schicken.
- Die Lehr-/Betreuungskräfte unterstellen sich der Weisungsberechtigung der Heimleitung und der Rettungsschwimmer, auch dann, wenn sie selbst Rettungsschwimmer sind.
- Diese Badeordnung ersetzt nicht die Erlasse der jeweiligen Bundesländer betreffend Klassenfahrten.



Planung Weck- & Abendradio

Es ist Couragé gefragt! Denn der pädagogische Schwerpunkt der Radiosendung ist die Live-Moderation der **selbstverfassten** Texte (das Aussuchen der Musikstücke ist nur ein Bonus für die Moderatoren). Die Texte können schon zuhause z.B. als Teil des Deutschunterrichts geschrieben werden.

Denn bei Ankunft im Tonstudio müssen die Texte bereits fertig sein.

- Treffen zur Livesendung des legendären „Weckradios“ um 6:45 Uhr,
- Termin zur Aufzeichnung für das „19-Uhr-Abendprogramm“ nach Absprache.



Klasse / Gruppe:

Datum:

Livesendung um 7:00 Uhr
Aufzeichnung für 19:00 Uhr

Programmteil	Beispiele	Eigenes Programm	Dauer
Musik	Justin Bieber - 99 Luftballons		ca. 3–4 Minuten
1. Moderation	Begrüßung und „Über uns“		ca. 1–2 Minuten
Musik	Shakira - Jeg Elsker Dig		ca. 3–4 Minuten
2. Moderation	Infos zu Heimatort und Schule		ca. 1–2 Minuten
Musik	Helene Fischer Chöre - Bye Bye		ca. 3–4 Minuten
3. Moderation	Wetterbericht, Witz		ca. 1–2 Minuten
Musik	Cro - Ich bin so gerne auf Sylt		ca. 3–4 Minuten
4. Moderation	Was wir schon erlebt haben		ca. 1–2 Minuten
Musik	Fat Freddys Drop - Friesenjung		ca. 3–4 Minuten
5. Moderation	Worauf wir uns noch freuen		ca. 1–2 Minuten
Musik	Adele - Nordisch by Nature		ca. 3–4 Minuten
6. Moderation	Verabschiedung, Moderator-Namen		ca. 1–2 Minuten
Musik	Michael Jackson - Hyper Hyper		ca. 3–4 Minuten

Zimmerpläne

Unser Schullandheim teilt sich in die zwei unterschiedlichen Wohnbereiche „Nordsee“ und „Wattenmeer“ auf. Zudem gibt es einen separaten Wohnbereich der Ausstattungskategorie „Wattenmeer“ mit eigenem Eingang über dem Verwaltungsbüro. Ungefähr eine Woche vor der Anreise wird jede Schulklasse über die Zimmerbelegung schriftlich informiert.



Wattenmeer
Eingang Verwaltungsgebäude
Dachgeschoss



Wattenmeer
2. Etage



Wattenmeer
1. Etage



Wattenmeer
Erdgeschoss



Wichtige Telefonnummern



Feuerwehr & Notruf	112
Seenotrettung	0421 - 536 870
Hausarzt Dr. Blanck	04651 - 7474
Ärztlicher Notdienst	116 117
Zahnärztlicher Notdienst	0176 - 39318057
Nordsee-Apotheke (Lieferservice)	04651 - 929 000
Krankenhaus Westerland	04651 - 840
Taxi	5555 o. 6699 o. 7788
Verwaltungsbüro	04651 - 926 0
Verwaltungsleitung	04651 - 926 101
Pädagogische Leitung	04651 - 926 120
Notfall Rufbereitschaft	04651 - 926 109
Schutzstation Wattenmeer	04651 - 926 170
Verein Jordsand	0152 - 059 259 28
Deutsche Bahn	0180 - 699 66 33
Sylter Verkehrsgesellschaft	04651 - 836 100

Auf Grund der Weiträumigkeit unseres Geländes bitte unbedingt nach dem Anfordern der Rettungsdienste gut sichtbare „winkende Einweiser“ positionieren, damit die Einsatzkräfte nicht erst suchen müssen — dies gilt auch am Strand und an den Strandübergängen!

**Bezeichnung unseres Strandabschnitts:
5.22.1 - ADS Übergang in Rantum - „Sandwall Nord“**

Grundsätze der Datenverarbeitung

Um unsere Informationspflichten nach den Art. 12, 13 der Datenschutz-Grundverordnung (DSGVO) zu erfüllen, stellen wir Ihnen nachfolgend gerne unsere Informationen zum Datenschutz dar. Wenn Sie eine Gruppenreise durchführen, gelten diese Datenschutzgrundsätze auch gegenüber den von Ihnen angemeldeten Personen und die Informationspflicht obliegt Ihnen.

Wer ist für Datenverarbeitung verantwortlich?

Verantwortlicher im Sinne des Datenschutzrechts ist der
ADS-Grenzfriedensbund e.V.
Arbeitsgemeinschaft Deutsches Schleswig
Marienkirchhof 6 · D-24937 Flensburg
Vereinsregister: VR 709
Geschäftsführerin: Dr. Michaela Oesser
E-Mail: info@ads-flensburg.de

Welche Daten von Ihnen werden von uns verarbeitet? Und zu welchen Zwecken?

Die Daten der Anmelder und Teilnehmer die wir erhalten haben, werden wir diese grundsätzlich nur für die Zwecke verarbeiten, für die wir sie erhalten oder erhoben haben.

Diese Zwecke sind im Regelfall:

- Kommunikation zur Vertragserfüllung
- Durchführung der gebuchten Leistung (Vertragsleistung)
- Betreuung vor Ort
- Organisieren und Durchführung von Aktivitäten vor Ort

Diese Daten sind im Regelfall:

- Stammdaten der Teilnehmer und deren Berechtigten (z. B. Name, Vorname, Anrede, Geburtsdatum)
- Anschrift (z.B. Adresse privat/geschäftlich)
- Kontaktdaten (z.B. E-Mail-Adresse, Fax, Telefonnummer, Mobilnummer)
- Versicherungsdaten (z.B. Krankenkasse, Haftpflichtversicherung)
- Daten zu Medikamenten und Allergien
- Angaben zur Teilnahme an Aktivitäten

Und weitere personenbezogene Daten, die Sie uns mitteilen. Bitte beachten Sie, dass wir nicht alle potentiellen Daten benennen können. Wir erheben aber nur Daten, die Sie uns aktiv mitteilen oder die öffentlich zugänglich sind.

Eine Datenverarbeitung zu anderen Zwecken kommt nur dann in Betracht, wenn die insoweit erforderlichen rechtlichen Vorgaben gemäß Art. 6 Abs. 4 DSGVO vorliegen. Etwaige Informationspflichten nach Art. 13 Abs. 3 DSGVO und Art. 14 Abs. 4 DSGVO werden wir in dem Fall selbstverständlich beachten.

Auf welcher rechtlichen Grundlage basiert das?

Rechtsgrundlage für die Verarbeitung von personenbezogenen Daten ist grundsätzlich – soweit es nicht noch spezifische Rechtsvorschriften gibt – Art. 6 DSGVO. Hier kommen insbesondere folgende Möglichkeiten in Betracht:

- Einwilligung (Art. 6 Abs. 1 lit. a) DSGVO)
- Datenverarbeitung zur Erfüllung von Verträgen (Art. 6 Abs. 1 lit. b) DSGVO)
- Datenverarbeitung auf Basis einer Interessenabwägung (Art. 6 Abs. 1 lit. f) DSGVO)
- Datenverarbeitung zur Erfüllung einer rechtlichen Verpflichtung (Art. 6 Abs. 1 lit. c) DSGVO)

Wenn personenbezogene Daten auf Grundlage einer Einwilligung von Ihnen verarbeitet werden, haben Sie das Recht, die Einwilligung jederzeit mit Wirkung für die Zukunft uns gegenüber zu widerrufen. Wir begründen unser berechtigtes Interesse gemäß Erwägungsgrund 47 der DSGVO, wir haben ein berechtigtes Interesse daran, Veranstaltung von Gruppenreisen im Nachhinein mit Informationen zu unseren Dienstleistungen über Kommunikationskanäle zu informieren. Sie haben als Betroffene/r das Recht, unter Berücksichtigung der Vorgaben von Art. 21 DSGVO der Verarbeitung der personenbezogenen Daten zu widersprechen. Diese berechtigten Interessen machen wir nicht gegenüber Teilnehmer geltend.

Wie lange werden die Daten gespeichert?

Wir verarbeiten die Daten, solange dies für den jeweiligen Zweck erforderlich ist. Soweit gesetzliche Aufbewahrungspflichten bestehen – z.B. im Handelsrecht oder Steuerrecht – werden die betreffenden personenbezogenen Daten für die Dauer der Aufbewahrungspflicht gespeichert. Nach Ablauf der Aufbewahrungspflicht wird geprüft, ob eine weitere Erforderlichkeit für die Verarbeitung vorliegt. Liegt eine Erforderlichkeit nicht mehr vor, werden die Daten gelöscht.

Grundsätzlich nehmen wir gegen Ende eines Kalenderjahres eine Prüfung von Daten im Hinblick auf das Erfordernis einer weiteren Verarbeitung vor. Aufgrund der Menge der Daten erfolgt diese Prüfung im Hinblick auf spezifische Datenarten oder Zwecke einer Verarbeitung.

Selbstverständlich können Sie jederzeit (s.u.) Auskunft über die bei uns zu Ihrer Person gespeicherten Daten verlangen und im Falle einer nicht bestehenden Erforderlichkeit eine Löschung der Daten oder Einschränkung der Verarbeitung verlangen.

An welche Empfänger werden die Daten weitergegeben?

Eine Weitergabe Ihrer personenbezogenen Daten an Dritte findet grundsätzlich nur statt, wenn dies für die Durchführung des Vertrages mit Ihnen erforderlich ist, die Weitergabe auf Basis einer Interessenabwägung i.S.d. Art. 6 Abs. 1 lit. f) DSGVO zulässig ist, wir rechtlich zu der Weitergabe verpflichtet sind oder Sie insoweit eine Einwilligung erteilt haben.

Kategorien solcher Empfänger können zum Beispiel externe Anbieter von Veranstaltungen/Aktivitäten sein.

Wo werden die Daten verarbeitet?

Ihre personenbezogenen Daten werden von uns ausschließlich in Rechenzentren der Europäischen Union verarbeitet und somit findet die Datenschutzgrundverordnung jederzeit Anwendung auf die Verarbeitung.

Ihre Rechte als „Betroffene“

Sie haben das Recht auf Auskunft über die von uns zu Ihrer Person verarbeiteten personenbezogenen Daten.

Bei einer Auskunftsanfrage, die nicht schriftlich erfolgt, bitten wir um Verständnis dafür, dass wir dann ggf. Nachweise von Ihnen verlangen, die belegen, dass Sie die Person sind, für die Sie sich ausgeben.

Ferner haben Sie ein Recht auf Berichtigung oder Löschung oder auf Einschränkung der Verarbeitung, soweit Ihnen dies gesetzlich zusteht.

Ferner haben Sie ein Widerspruchsrecht gegen die Verarbeitung im Rahmen der gesetzlichen Vorgaben. Gleiches gilt für ein Recht auf Datenübertragbarkeit.

Insbesondere haben Sie ein Widerspruchsrecht nach Art. 21 Abs. 1 und 2 DSGVO gegen die Verarbeitung Ihrer Daten im Zusammenhang mit einer Direktwerbung, wenn diese auf Basis einer Interessenabwägung erfolgt.

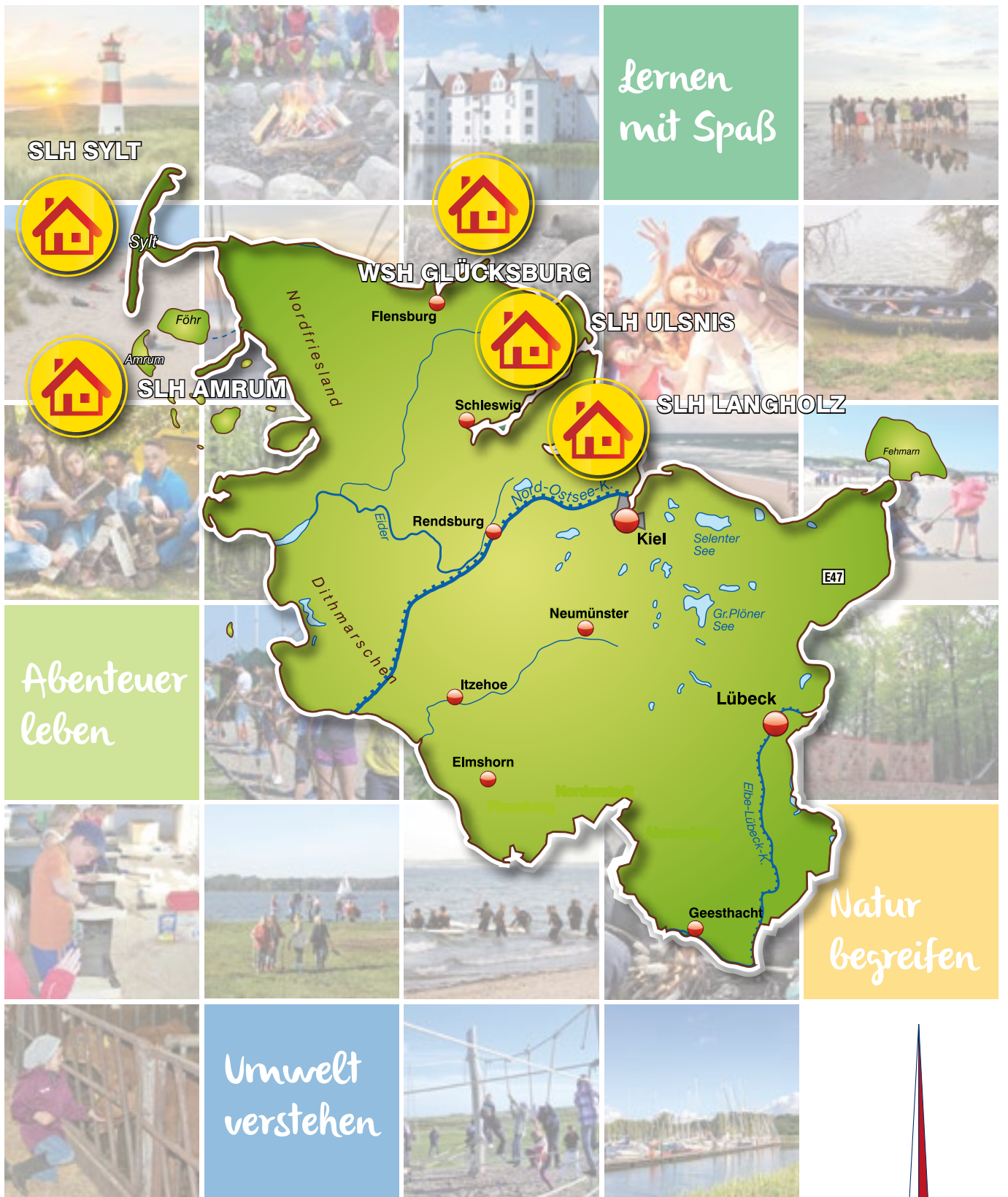
Unser Datenschutzbeauftragter

Wir haben einen externen Datenschutzbeauftragten in unserem Unternehmen benannt. Sie erreichen diese unter folgenden Kontaktmöglichkeiten:

FKC Management-System-Beratung GmbH
Eschenburgstr. 5
23568 Lübeck
E-Mail: datenschutz@ads-flensburg.de

Beschwerderecht

Sie haben das Recht, sich über die Verarbeitung personenbezogener Daten durch uns bei einer Aufsichtsbehörde für den Datenschutz zu beschweren.



VEREIN JORDSAND



Sylt · Glücksburg · Ulsnis · Amrum · Langholz

Viel Mee(h)r erleben!

Schullandheime des ADS-Grenzfriedensbund e.V.

